

מפעלי פלדה מאוחדים בע"מ ח.צ. 2-002249-52 והחברות הבנות (בפירוק)

מעש פלדות בנין בע"מ, ח.פ. 1-014507-51 (בפירוק)
הלום - החברה למחזור ולמסחר מתכות בע"מ, ח.פ. 4-053366-51 (בפירוק)
מ.פ.מ סחר פלדות בע"מ, ח.פ. 5-205784-51 (בפירוק)
כור פלדה בע"מ, ח.פ. 0-073776-51 (בפירוק)
שובלית פלדות בע"מ, ח.פ. 9-011345-51 (בפירוק)
באמצעות המפרק, עו"ד אילן שביט (שטריקס)
שכתובתו, אצל חיים צדוק ושות', עורכי-דין
רחוב לינקולן 20, תל-אביב 67134
טלפון: 03-6254000; פקסימיליה: 03-6254040
e-mail: general@zadokco.co.il

24 ביולי 2014

-מבלי לפגוע בזכויות-

לכבוד
כלל רוכשי מסמכי ההזמנה

ג.א.ג.,

הנדון: הזמנה לקבלת הצעות לניקוי / פינוי קרקע מזהמת בשטחים במתחם קריית הפלדה בעכו
(להלן: "פרויקט הניקוי")

מענה לשאלות הבהרה

בהתאם לסמכויותיו של מפרק מפעלי פלדה מאוחדים בע"מ והחברות הבנות (בפירוק), עו"ד אילן שביט - שטריקס (להלן: "המפרק" או "המזמין") על פי מסמכי ההזמנה שבנדון, להלן מענה לשאלות הבהרה שנשלחו על ידי כלל רוכשי מסמכי ההזמנה בהליך שבנדון:

שאלה מס' 1

האם ניתן לדחות את המועד האחרון למשלוח שאלות הבהרה למזמין, ובהתאם לדחות את המועד להגשת ההצעות בהליך שבנדון?

תשובה מס' 1

המועד המקורי למשלוח שאלות הבהרה בהליך שבנדון היה עד ליום ב' 31.3.2014, עד השעה 17:00; בהתאם להודעת (מכתב) המזמין לכלל רוכשי מסמכי ההזמנה מיום 26.3.2014, המועד האחרון למשלוח שאלות הבהרה נדחה עד ליום ג' 29.4.2014, עד השעה 17:00;

המועד למענה על שאלות הבהרה נדחה ליום 24.7.2014, והמועד האחרון להגשת ההצעות נדחה ליום 21.8.2014, עד בשעה 12:00 (הגשת ההצעות במשרד המזמין).

(הודעות המפרק הנ"ל מופיעות באתר האינטרנט של פרויקט הניקוי, שכתובתו:
<http://www.zadokco.co.il/heb/news-invitation.html>).

שאלה מס' 2

מהו הסיווג הקבלני הנדרש במסמכי ההזמנה שבנדון?

תשובה מס' 2

ביום 6.2.2014, פרסם המזמין (באמצעות מודעה בעיתונות ובאתר האינטרנט של המזמין, שכתובתו: <http://www.zadokco.co.il/heb/news-invitation.html>) הודעה על תיקונים במסמכי ההזמנה שבנדון.

במסגרת הודעה זו, הוסרה דרישת הסיווג הקבלני מתנאי הסף שבמסמכי ההזמנה שבנדון. דרישת הסיווג הקבלני הוכנסה לפרק "אמות המידה לבחירת הזוכה" (סעיף 8 למסמכי ההזמנה שבנדון), כאשר קיומו של סיווג קבלני ואיכותו יבואו בחשבון לעניין מתן הניקוד ב"ניסיון המציע".

שאלה מס' 3

לאור מהותו וטיבו של פרויקט הניקוי ובשים לב לאמור בסעיף 7.2.8 (בו נדרשים המציעים לצרף המלצות על ביצוע עבודת פינוי ו/או מחזור פסולת ו/או ניקוי קרקע מזוהמת), מבוקש להוסיף לסעיף 7.1 תת סעיף של "פינוי פסולת"?

תשובה מס' 3

למען הסר ספק, נוכח האמור בסעיף 7.2.8 "פינוי ו/או מחזור פסולת...", ברי כי כוונת המזמין במסמכי ההזמנה הייתה להכליל כמציעים פוטנציאלים בהליך ההזמנה, גם את מי שאחד מתחומי עיסוקו העיקריים הנו "פינוי פסולת" (שאיננה פסולת מעורבת).

שאלה מס' 4

נספח יג' למסמכי ההזמנה בהליך שבנדון כולל טבלה שבה אמורים המציעים לפרט רשימת ממליצים של מזמיני עבודה בתחום "ההובלה והשינוע חומרים מסוכנים".

מאחר ולא נדרש במסמכי ההזמנה שבנדון ניסיון בהובלה ושינוע של חומרים מסוכנים, אלא כאמור בסעיף 7.2.8 יש לצרף המלצות על ביצוע עבודות פינוי ו/או מחזור פסולת ו/או ניקוי קרקע מזוהמת, מבוקש להבהיר כי בנספח יג' הנ"ל על המציעים לצרף רשימת ממליצים של מזמיני עבודה בתחום של פינוי פסולת ו/או מחזור פסולת ו/או ניקוי קרקע מזוהמת?

תשובה מס' 4

כותרת נספח יג' למסמכי ההזמנה תהא מעתה, כדלהלן: "ההובלה והשינוע".

יובהר, כי ניתן להשתמש בכל חברת הובלה, גם בחברת הובלה שאינה מחזיקה ברישיון הובלת חומרים מסוכנים, ובלבד שלחברת ההובלה יש קצין תעבורה המועסק בחברת ההובלה.

שאלה מס' 5

במסמכי ההזמנה שבנדון, עמ' 17 סעיף 5.10, נכתב כי "לא תשולם כל תוספת ריבית ו/או הצמדה, וכל הסכומים ישולמו למציע בערכם הנומינלי".

מבוקש להבהיר, כי במקרה שבו תקופת ההתקשרות תעלה על 18 חודשים, תשולם לקבלן הזוכה תוספת הצמדה ממועד הגשת ההצעה כמפורט להלן – 50% הצמדה למדד המחירים לצרכן ו - 50% הצמדה למדד הסלילה והגישור?

תשובה מס' 5

פרויקט הניקוי הנו פרויקט סגור, ללא מקורות לתשלום הפרשי הצמדה ו/או ריבית.

[בעניין זה ראה סעיף 5.6 עמ' 17 למסמכי ההזמנה שבנדון, שלשונו: "למען הסר ספק, כל הסכומים בהצעת המציע יהיו נקובים בשקל חדש. הסכומים לא יישאו הפרשי הצמדה כלשהם, ו/או ריבית בלי קשר למשך תקופת הזמנה זו."]

שאלה מס' 6

במסמכי ההזמנה שבנדון, עמ' 18 סעיף 5.13.3 נאמר כי "בתום הפרויקט יבוצע חשבון סופי והמציע יקבל השלמה בשיעור 20% מהתמורה לטון, בכפוף לעמידתו בכל תנאי הזמנה זו".

מאחר ועל פי הוראות מסמכי ההזמנה יהיו בידי המחזיק בטחונות להבטחת התחייבויות הקבלן (ערבות ביצוע), מבוקש להבהיר כי העיכבון מהתמורה לטון יעמוד על 5% בלבד?

תשובה מס' 6

לא, ההשלמה של ה-20% מהתמורה לטון הנ"ל, הנו בנוסף לערבות הביצוע (שהנה ע"פ סעיף 9 למסמכי ההזמנה "על סך השווה 10% מההצעה (כולל מע"מ) צמוד למדד בנוסח המצורף כנספח "ח" למסמכי ההזמנה").

שאלה מס' 7

מבוקש להבהיר האם נעשתה איזושהי פעילות באתר או הוסף חומר שמשפיע על האנליזה שצורפה למסמכי ההזמנה?

תשובה מס' 7

למיטב ידיעת כל הנוגעים בדבר, לא ידוע לנו על שינויים בהרכב הפסולת.

שאלה מס' 8

לפי סעיף 4.2. בעמ' 16 למסמכי ההזמנה, נקבעה לביצוע הפרויקט נושא הליך ההזמנה שבנדון עלות מרבית בסך 36.5 מיליון ₪ כולל מע"מ כאשר סכום זה כולל תשלומים בגין היטל הטמנה לאתר הטמנה לפסולת יבשה.

מבוקש להבהיר כי במידה והפסולת שתפונה מהאתר לא תיקלט על ידי מטמנה לפסולת יבשה בשל אי עמידה בהגדרה של פסולת יבשה, והקבלן יידרש להעביר את הפסולת לאתר לסילוק ו/או לטיפול בפסולת מהסוג שפונה מהאתר, אזי במקרה זה יהיה הקבלן זכאי לתוספת מחיר בהתאם לעלויות הכניסה והיטל ההטמנה (ככל שקיים) באתר הרלוונטי?

תשובה מס' 8

לא. הפסולת באתר נבחנה והוגדרה על ידי המשרד להגנת הסביבה כפסולת יבשה. למען הסר ספק, יובהר, כי הפסולת תוטמן באתר לפסולת יבשה בתא נפרד.

שאלה מס' 9

במסמכי ההזמנה, בעמ' 6 למעלה נאמר כי זמן ההתארגנות לתחילת העבודות בשטח הינו עד 60 יום ממועד מתן צו התחלת עבודה. לעומת זאת בנספח ב' סעיף 4 נאמר כי בתוך 7 ימי עבודה מיום הוצאות צו התחלת העבודה על הקבלן להתחיל בביצוע העבודה ובפרק זמן זה בין היתר על הקבלן לבצע התארגנויות בשטח.

מבוקש להבהיר מהו זמן ההתארגנות שניתן למציע הזוכה?

תשובה מס' 9

יובהר, כי מיום הודעת המזמין על המציע הזוכה, יינתן למציע הזוכה עד 60 ימים קלנדריים כזמן ההתארגנות, לרבות השגת כל האישורים הנדרשים בהתאם למסמכי ההזמנה ובהתאם לכל דין. עם קבלת צו התחלת עבודה יועמדו למציע הזוכה 7 ימי עבודה, לתחילת ביצוע העבודות בפועל.

שאלה מס' 10

במסמכי ההזמנה בעמ' 2 נאמר כי צורף למסמכי ההזמנה תקן ישראלי 1886. מבוקש להמציא למשתתפים את המסמך.

תשובה מס' 10

התקן אכן צורף למסמכי ההזמנה שבנדון, כנספח "כ".

שאלה מס' 11

במסמכי ההזמנה בעמ' 24 סעיף 7.2.14 נדרש כי ברשות המציע ו/או קבלן המשנה תהיינה 10 משאיות להובלת פסולת בנפח של 35 טון בעלות יכולת פתיחה צידית.

מבוקש להבהיר כי משאיות פולטריילר במשקל עצמי של 32 טון עומדות בתנאי האמור?

תשובה מס' 11

על המציע הזוכה לעמוד בשלושה (3) תנאים מצטברים :

1. עומדות לרשות המציע הזוכה 10 משאיות לפחות ;
2. משקל ההובלה המורשה הכולל לא יפחת מ-32 טון למשאית ;
3. למכולה (שנמצאת על גבי המשאית) יכולת פריקה בדלת צידית אחורית.

שאלה מס' 12

במסמכי ההזמנה בעמ' 16 סעיף 4.1 נאמר כי, היקף העבודה הכולל מוערך בכ - 215,000 טון לפסולת להעמסה ועוד כ - 63,000 טון נוספים של החלפת פסולת מזוהמת.

בעמ' 7 סעיף 2 נאמר כי כמות הפסולת מעל פני הקרקע הינה כ - 102,000 מ"ק שהם כ - 278,000 טון חומר נברר מובא (משקל נפחי מוערך 2-2.5 טון/מ"ק).

א. ראשית, 102,000 טון מ"ק לפי חישוב של 2.5 טון/מ"ק הם 255,000 טון ולא 278,000 טון כפי שצוין. בהתאם יש לתקן את כמויות הפסולת שצוינו בעמ' 16 לעיל?

ב. שנית, אם כל החומר מעל פני הקרקע כפי שצוין בעמ' 7, מדוע יש צורך לחפור 1 מטר מתחת לפני הקרקע?

ואם בכל זאת נדרש לחפור 1 מטר מתחת לפני הקרקע מבוקש להוסיף את הכמות הזו להיקף העבודה ולתת לה ביטוי כספי בהתאם?

תשובה מס' 12

א. הנתונים שנמסרו במסמכי ההזמנה הינם על סמך מדידה שבוצעה ע"י מודד מוסמך, אולם יובהר כי מדובר בהערכה בלבד, בכפוף להסתייגויות בסעיף 4.1 למסמכי ההזמנה. באפשרות המציע לבצע בדיקות ואומדנים מטעמו בתיאום מראש עם המזמין.

ב. בהתאם למסמכי ההזמנה (סעיף 3.1 למסמכי ההזמנה) קיימת על המציע חובה לפנות שכבה אחידה בעומק של מטר אחד מתחת לפני הקרקע, ויש למלא בחומר נברר וזאת בהתאם להוראות מסמכי ההזמנה. למען הסר ספק, נפח זה כלול בהארכת היקף העבודה.

הבהרה: לסעיף 3.33 בעמ' 15 למסמכי ההזמנה, המזמין יציין, כי לא נדרש לבצע בדיקות מוודאות לרמת זיהום הקרקע.

שאלה מס' 13

במסמכי ההזמנה בעמ' 23 סעיף 7.2.5 נדרש כי "המציע וקבלן המשנה מטעמו מעסיקים מנהל עבודה מוסמך ע"י משרד התמ"ת כהגדרתו בתקנות הבטיחות בעבודה (עבודת בנייה), התשמ"ח 1988".

מבוקש להבהיר כי לצורך עמידה בתנאי סף זה אפשר שרק קבלן המשנה יעסיק מנהל עבודה, כפי שנקבע בשאר תנאי הסף בהם ניתן להסתמך על קבלן משנה?

תשובה מס' 13

לא, יש להיצמד להוראות סעיף זה ככתוב במסמכי ההזמנה.

שאלה מס' 14

אחד מרכושי מסמכי ההזמנה שלח למזמין במסגרת שאלות ההבהרה עותק מאישור ביטוח עקרוני שבכוונתו לצרף להצעתו שתוגש (ככל שתוגש) בהליך שבנדון, וביקש את אישור המזמין לנוסח האמור בעת הנוכחית.

תשובה מס' 14

בשלב זה, לא יינתן כל אישור פרטני לכל אישור ביטוחי שישלח לבדיקת/בחינת המזמין, אלא רק במועד בדיקת ההצעות.

למותר לציין, כי אישור הביטוח צריך לעמוד בתנאים ובנוסח המופיע במסמכי ההזמנה שבנדון.

שאלה מס' 15

מבוקש להבהיר כי האחריות לקבל אישור כניסה לאתר כולל אישור לביצוע העבודות באתר בהתאם למסמכי ההזמנה, חל על המפרק?

תשובה מס' 15

כן. אישור כניסה הינו במוען צו ההתחלה שהמפרק מנפיק לזוכה במכרז. ככל שהכניסה תתבצע דרך שער של מפעלי חוד אסף תעשיות על המציע הזוכה לבצע את התאומים.

שאלה מס' 16

במסמכי ההזמנה נדרש תקן ISO 9001 : 2000. מאחר ולמיטב ידיעתנו תקן זה כבר אינו קיים, מבוקש להבהיר כי התקן הנדרש הוא ISO 9001 : 2008.

תשובה מס' 16

כן.

שאלה מס' 17

בסעיף 18.12 (עמ' 33) נדרש לצרף אישור השתתפות בסיור הקבלנים של המציע ושל קבלן המשנה מטעמו. מאחר וקבלן המשנה אינו משתתף בהליך ההזמנה, מבוקש להבהיר כי אין צורך שקבלן המשנה ישתתף בסיור הקבלנים?

תשובה מס' 17

למזמין קיימת רשימה של המשתתפים שנטלו חלק בסיור הקבלנים שנערך ביום 19.2.2014; אין חובת התייצבות של קבלני משנה לסיור הקבלנים, אך למען הסר כל ספק, קבלן המשנה מחויב בידיעת מהות העבודה וביצוע פרויקט הניקוי, ולא תינתן לקבלן המשנה כל הסבר ו/או הבהרה מעבר לזה שבוצע במסגרת סיור הקבלנים שנערך באתר ובמסגרת המענה לשאלות ההבהרה דנן.

שאלה מס' 18

האם במידה ותידרש הפסקת הפעילות בשעות העבודה עקב דרישות המפעל (המצוי ופועל במקום) ו/או מסיבות התלויות במפרק, ישולם זמן ההפסקה למציע הזוכה בגין בטלת ציוד ועובדים?

תשובה מס' 18

לא.

שאלה מס' 19

האם תינתן כניסה פרטית לביצוע העבודה בצד הצפוני של האתר (לערימות הפסולת הסמוכות למפעל האגם) במקום להגיע דרך שטח התעשייה בקריית הפלדה?

תשובה מס' 19

ייתכן אתר התארגנות מחוץ לשטח מפעלי פלדה (בקצה הצפון מזרחי של המתחם – מול UMI), ולכן לצורך כניסה ותאומים, על הקבלן הזוכה לבצע התאומים המתבקשים עם עיריית עכו, בעלי הקרקע, ומפעל חד אסף תעשיות. (ראה בעניין זה, בין היתר, הוראות סעיפים 3.3 ו- 3.4 למסמכי ההזמנה).

שאלה מס' 20

האם תתאפשר עבודה של מחזור החומר באתר העבודה?

תשובה מס' 20

למען הסר ספק, אין פעולות מחזור בשטח העבודה.

שאלה מס' 21

האם תינתן עדיפות לכניסת רכבי המציע בשער הכניסה המרכזי של האתר (אזור התעשייה של קריית הפלדה) או שהמשאיות מטעמו של המציע הזוכה יאלצו לעמוד בתור הרגיל בכניסה לאתר?

תשובה מס' 21

ככל שהעבודה תתבצע בשטח המפעל (שטח התעשייה של קריית הפלדה) ותידרש כניסה מהשער המרכזי של האתר, לא תהא מובטחת כל עדיפות שהיא. בכל מקרה, במקרה כזה על המציע הזוכה לבצע את כל התאומים והבדיקות בנושא זה מול חד אסף תעשיות.

שאלה מס' 22

במקרה של עומס בכניסה לשער הכניסה המרכזי של האתר (שטח התעשייה של קריית הפלדה), האם ישולם זמן ההמתנה בגין עיכובים שאינם תלויים במציע הזוכה?

תשובה מס' 22

לא.

שאלה מס' 23

האם במקרה של עיכוב בביצוע העבודות בעקבות אישורים והיתרי חפירה מגופים ורשויות יפוצה המציע הזוכה בגין המתנה להתארגנות?

תשובה מס' 23

לא.

שאלה מס' 24

האם תינתן אפשרות לעבודה בלילה?

תשובה מס' 24

לא. מטעמי בטיחות.

שאלה מס' 25

האם ניתן יהיה לבצע את העבודה 6 ימים בשבוע?

תשובה מס' 25

כן, אולם במידה ותידרש גישה בביצוע העבודות דרך שער הכניסה הראשי של האתר (שטח התעשייה של קריית הפלדה), העבודה תעשה במהלך העבודה הסדיר של מפעל חוד אסף ובתיאום מול חוד אסף תעשיות.

שאלה מס' 26

האם תינתן האפשרות של עבודה בשבת?

תשובה מס' 26

לא.

שאלה מס' 27

האם יקבעו מכסות מינימום או מקסימום לפינוי אדמה ליום עבודה?

תשובה מס' 27

כן, בהתאם לתנאי מסמכי ההזמנה.

שאלה מס' 28

מהן שעות העבודה המותרות בפרויקט הניקוי?

תשובה מס' 28

במידה ותידרש גישה בביצוע העבודות דרך שער הכניסה הראשי של האתר (שטח התעשייה של קריית הפלדה), העבודה תעשה במהלך העבודה הסדיר של מפעל חוד אסף ובתיאום מול חוד אסף תעשיות, ובהתאם לאמור בסעיף 3.21 למסמכי ההזמנה.

שאלה מס' 29

האם ניתן לפתוח שער נוסף לקרית הפלדה לצורך העבודה?

תשובה מס' 29

ראה בעניין זה השאלה והתשובה מס' 19 לעיל.

שאלה מס' 30

בעמוד 7 למסמכי ההזמנה, סעיף 2, נאמר כי ניתן לפנות הפסולת לאתר הטמנה של פסולת יבשה. כמו כן נאמר בסעיף הנ"ל, כי "נפח המצבורים מעל פני הקרקע נאמד ב – 102,000 מ"ק, שהם כ 278,000 טון חומר נברר מובא". המחיר, שנקבע כמחיר מירבי במסמכי ההזמנה, הינו 35,500,000 ₪.

מבוקש להבהיר, כי בבדיקה, שנערכה ע"י חברתנו, המחיר המירבי שנקבע בעמ' 16, סעיף 4.2, הינו מחיר נמוך משמעותית ולא ברור כיצד חושב מחיר זה?

הערה: בהנחה, שרק הפסולת משונעת לאתר פסולת יבשה, המחיר להטמנה בלבד מגיע מעבר למחיר שנקבע כמחיר מכסימום.

תשובה מס' 30

חישוב הכדאיות הכלכלית של הגשת הצעה בהליך הזמנה שבנדון, הנה באחריותו הבלעדית של המציע.

שאלה מס' 31

במסמכי ההזמנה, עמ' 7, נאמר כי לפי מסקנות הסקר ניתן לפנות הפסולת לאתר הטמנה של פסולת יבשה.

מבוקש להבהיר, האם ניתן אישור של המשרד להגנת הסביבה לפינוי הפסולת לאתר לסילוק פסולת יבשה.

תשובה מס' 31

כן.

שאלה מס' 32

במסמכי ההזמנה, סעיף 7 נאמר כי נפח המצבורים מעל פני הקרקע נאמד ב 102,000 מ"ק, שהם כ 278,000 טון חומר נברר. בנוסף, בסעיף 4.1 נאמר כי היקף העבודה המוערך הינו כ 215,000 טון פסולת להעמסה ופינו ועד כ 63,000 טון נוספים של החלפת קרקע מזוהמת. בעמ' 7 למסמכי ההזמנה, סעיף 4.1, נאמר כי הכמות הינה 278,000 טון מעל פני הקרקע ובעמ' 9, סעיף 3.1, נאמר כי יש לרדת בחפירה ל – 100 ס"מ נוספים מתחת לפני הקרקע. בעמ' 16 נכתב, כי הכמות מתחלקת ל 215,000 טון פסולת ועוד 63,000 טון קרקע מזוהמת.

מבוקש להבהיר, האם אומדן הכמות הינו 278,000 טון כולל גם את אומדן הקרקע המזוהמת, אותה נדרש להוריד 100 ס"מ מתחת לפני הקרקע והאם היקף קרקע זו מוערך ב 63,000 טון.

תשובה מס' 32

ראה בעניין זה השאלה והתשובה מס' 12 לעיל.

שאלה מס' 33

במסמכי ההזמנה, נאמר כי 63,000 טון של החומר שמתחת לפני הקרקע הינה קרקע מזוהמת.

מבוקש להבהיר, האם קיימת אפשרות להשתמש בחומר זה כחומר כיסוי במטמנה או הובלתה לאתר לסילוק פסולת יבשה?

תשובה מס' 33

לא ניתן להשתמש ויש לפנות לאתר לפסולת יבשה כפי שמצוין במסמכי ההזמנה.

שאלה מס' 34

בעמ' 6 למסמכי ההזמנה, סעיף 1 נאמר כי "המציע מתחייב כי בסוף הפרויקט הקרקע המזוהמת חייבת להשתוות לערכי הסף הראשוניים למזהמים בקרקעות של המשרד על פי שימושי קרקע תעשייה (שיטת הדיגום: מיצוי חומצי)".

מבוקש להבהיר, האם אזור העבודה נחשב לאזור א', א1 או ב' במפת אזורי סכנה למקורות מים של נציבות המים. והיה וכן, האם תוכלו לפרט האם ערכי הסף יהיו לפי שימושי הקרקע או לפי מרחק ממי תהום ושימושי הקרקע?

תשובה מס' 34

ראה שאלה ותשובה מס' 12 לעיל, זאת לשונה:

הבהרה: לסעיף 3.33 בעמ' 18 למסמכי ההזמנה, המזמין יציין, כי לא נדרש לבצע בדיקות מוודאות לרמת זיהום הקרקע.

שאלה מס' 35

האם בעמ' 4 למסמכי ההזמנה נאמר, כי "באזור A,B,C,D (בהתאם למסומן בתצ"א המצורפת כנספח א' להזמנה זו)..."

מבוקש להבהיר כי בתצ"א המצורפת לא מצוינים השטחים לפי הסיווג האמור?

תשובה מס' 35

ראה בעניין זה התצ"א המופיעה בתשובה לשאלה 36 להלן.

שאלה מס' 36

בעמ' 7 למסמכי ההזמנה נאמר, כי בסקר של BAE נעשה שימוש בכינויים NORTH ,WEST MOUND ,THIRD WASTE MOUND ,MOUND.

מבוקש להבהיר מהי הקורלציה בין סיווגים אלו לסיווג השטחים D,C,B,A שעליהם מדובר במסמכי ההזמנה.

תשובה מס' 36 -



שאלה מס' 37

איך המשרד להגנת הסביבה מגדיר את סוג הפסולת המיועדת לפינוי? האם זו פסולת אינרטיית / פסולת בניין/ פסולת תעשייתית ?

תשובה מס' 37

פסולת תעשייתית.

שאלה מס' 38

האם ישנו אישור של המשרד להגנת הסביבה שכל הפסולת היוצאת מאתר העבודה מותרת להטמנה בכל אתר פסולת יבשה ? האם ניתן להציג אישור הזה ככל וקיים ?

תשובה מס' 38

בהתאם לאישור המשרד להגנת הסביבה על המציע הזוכה להטמין את הפסולת באתר לפסולת יבשה המורשה על ידי המשרד להגנת הסביבה בתא נפרד.

שאלה מס' 39

האם מותר למיין הפסולת באתר העבודה – למשל לבצע ניפוי או גריסה או הפרדה מכאנית של סוגי החומרים ?

תשובה מס' 39

לא.

שאלה מס' 40

האם המציע חייב להעביר את כל הפסולת לאתר ההטמנה שאיתו הציג הסכם התקשרות ?

תשובה מס' 40

כן. כל שינוי הינו בכפוף לאישור מראש ובכתב של המשרד להגנת הסביבה.

שאלה מס' 41

איזה היטל הטמנה ידרוש המשרד להגנת הסביבה לקבל בעבור הטמנת הפסולת - היטל של פסולת בניין או היטל של פסולת תעשייה ?

תשובה מס' 41

פסולת תעשייה.

שאלה מס' 42

על סמך מה בוצעו ההערכות לגבי משקל ונפחי הפסולת הקיימת - האם ניתן לקבל את התחשיבים והשרטוטים ששימשו להערכה?

תשובה מס' 42

מצורף **כנספח "1"** לקובץ הבהרות זה, המדידות.

שאלה מס' 43

האם כל הפסולת חייבת לצאת מקרית הפלדה ישירות לאתר ההטמנה או שניתן לשלוח חלק מהפסולת למפעלי מחזור רלוונטיים?

תשובה מס' 43

כל טיפול אחר בפסולת, למעט הטמנה דורש אישור מוקדם מראש ובכתב של המשרד להגנת הסביבה.

שאלה מס' 44

האם היו למשרד להגנת הסביבה דרישות מיוחדות לגבי אתר ההטמנה? מה דרישות מניעת אבק באתר ההטמנה?

תשובה מס' 44

נדרשת הטמנה בתא ייעודי נפרד, ועל המציע להציג את אופן מניעת המפגעים בכל שלבי העבודה ובכפוף לתנאי רישיון העסק של אתר ההטמנה.

שאלה מס' 45

האם המשרד להגנת הסביבה יאשר למיין את הפסולת באתר ההטמנה ולהוציא חלק ממנה לאתרי מחזור מתכת?

תשובה מס' 45

לא. כל טיפול אחר בפסולת, למעט הטמנה דורש אישור מוקדם מראש ובכתב של המשרד להגנת הסביבה.

שאלה מס' 46

האם ישנו מנגנון פיצוי במקרה שכמות החומר לפינוי גדולה באופן משמעותי מההערכה במסמכי ההזמנה ?

תשובה מס' 46

לא. [ראה בעניין זה סעיף 5.4 למסמכי ההזמנה]

שאלה מס' 47

תנאי התשלום כוללים עיכובן של 20% מערך העבודות ובנוסף נדרשת ערבות ביצוע של 10%. נבקשם לשקול הקלה בתנאים.

תשובה מס' 47

ראה בעניין זה, שאלה ותשובה מס' 6 לעיל.

שאלה מס' 48

על פי ממסמכי ההזמנה הפסולת והקרקע המוחלפת מוגדרים כפסולת יבשה, עם זאת, הדרישות המופיעות במכרז לטיפול בחומר הינן (בחלקן) על פי דרישות טיפול בחומר מסוכן.

אי לכך, האם החומר (או חלקו) מוגדר כחומר מסוכן? ואם כן, באיזו קבוצת סיכון ומה מס' או"מ?

תשובה מס' 48

הפסולת הוגדרה כפסולת תעשייתית ולא כחומר מסוכן.

ראה בעניין זה שאלה ותשובה מס' 4 לעיל וכן שאלה ותשובה מס' 37 לעיל.

שאלה מס' 49

האם ניתן לבצע מיון של החומר בשטח ולהשתמש בחומרים שאינם מזוהמים לשימושים אחרים?

תשובה מס' 49

לא, בהתאם להנחיות המשרד להגנת הסביבה.

שאלה מס' 50

נדרש תיחום על ידי קוביות בטון. האם ניתן לבצע פתרון חלופי?

תשובה מס' 50

כן, בהתאם לאישור מראש ע"י המפקח.

שאלה מס' 51

האם תשטיפים מהרי הפסולת מוגדרים כחומ"ס? אם לא, האם ניתן להזרים את התשטיפים לביוב? האם ניתן לקבל פרטים של תעלת התשטיפים?

תשובה מס' 51

ראה בעניין זה שאלה ותשובה מס' 4 לעיל וכן שאלה ותשובה מס' 37 לעיל וכן שאלה ותשובה מס' 48 לעיל. וכן ראה, סעיף 3.5 עמ' 10 למסמכי ההזמנה.

שאלה מס' 52

האם יש דרישות מיוחדות לטיפול באבק? כמו כן, האם ניתן לקבל פרט למתקן העירפול הנדרש?

תשובה מס' 52

על המציע להציג את פתרונו לטיפול באבק במסגרת ההצעה שיגיש. ראה בעניין זה, סעיף 3.7 עמ' 11 למסמכי ההזמנה.

שאלה מס' 53

מכיוון שהאתר נמצא בתוך מתחם בבעלות פרטית, האם יש דרישות מיוחדות לגידור האתר?

תשובה מס' 53

בהתאם למפורט במסמכי ההזמנה.

שאלה מס' 54

האם יש לכלול שטח סביב הערמות בסקר הקרקע המוודא לאחר סיום העבודה? אם כן, כמה שטח סביב הערמות נכלל בסקר?

תשובה מס' 54

ראה לעניין זה שאלה ותשובה מס' 12 לעיל, לשונה :

הבהרה : לסעיף 3.33 בעמ' 18 למסמכי ההזמנה, המזמין יציין, כי לא נדרש לבצע בדיקות מוודאות לרמת זיהום הקרקע.

שאלה מס' 55

האם על הסקר המוודא לכלול גם השפעות סביבתיות נגררות (למשל זיהום קרקע במורד הזרם, בשטח מזרחית להרים)? האם ישנה חובה על המפנה לנקות גם אזור זה?

תשובה מס' 55

לא.

שאלה מס' 57

האם במסגרת הסקר המוודא נדרש לבצע קידוחי קרקע?

תשובה מס' 57

לא.

שאלה מס' 58

האם במסגרת שיקום הקרקע ניתן לבטן את כל השטח המפונה במקום להוריד מטר ולהוסיף מילוי? אם כן, מה דרישות עומק הביטון?

תשובה מס' 58

לא. ראה תשובות רלוונטיות בקובץ הבהרה זה.

שאלה מס' 59

האם ניתן להגיש הצעה יקרה יותר מהנקוב במסמכי ההזמנה שבנדון?

תשובה מס' 59

הכל כמפורט במסמכי ההזמנה.

שאלה מס' 60

באם נדרשת החלפת קרקע למעבר למטר המוגדר במסמכי המכרז ו/או שכמות החומר לפינוי תהיה גדולה מהכמות המופיעה במסמכי ההזמנה, האם ישולם בגין התוספת הנדרשת?

תשובה מס' 60

לא.

שאלה מס' 61

האם נערך סקר מטמנות המסוגלות לקלוט את החומר המפונה ובמידה וכן האם ישנם הבנות ו/או סיכום עקרוני עם חלק מהמטמנות?

תשובה מס' 61

לא. באחריות המציע לברר זמינות אתרי הטמנה.

שאלה מס' 62

באם ימצאו חומרים הדורשים פינוי לאתרים יעודיים כגון אסבסט, האם תשולם תוספת בגין זה?

תשובה מס' 62

לא.

שאלה מס' 63

האם נדרש תא הטמנה נפרד?

תשובה מס' 63

כן, בהתאם להוראות המשרד להגנת הסביבה.

שאלה מס' 64

על פי איזה תעריף יחויב אתר ההטמנה (היטל הטמנה) ?

תשובה מס' 64

בהתאם לדין.

שאלה מס' 65

האם ידוע מה גובה פני מי התהום באתר?

תשובה מס' 65

לא.

שאלה מס' 66

שטח העבודה נמצא במתחם בבעלות פרטית. האם נעשה תאום עם הבעלים והאם נדרש תשלום כלשהוא?

תשובה מס' 66

ככל שנדרש תיאום הינו באחריות המציע. לא ידוע למזמין על תשלום כלשהו.

שאלה מס' 67

האם רשאי להציע הצעות רק מי שרכש את המסמכים עד ליום 03.03.14 והשתתף בסיור הקבלנים?

תשובה מס' 67

כן, בהתאם למסמכי ההזמנה.

שאלה מס' 68

מבקשים את פרוטוקול סיור הקבלנים וכל שנאמר במהלכו הן כהודעות מצד המזמין, הן כהודעות מצד עובדי חוד אסף והן כשאלות ותשובות בישיבה ובמהלך הסיור.

תשובה מס' 68

לא נערך פרוטוקול למעט רישום המשתתפים שנטלו בו חלק. תשובות מחייבות לכל שאלה ו/או הבהרה הן אלו הניתנות על ידי המפרק בכתב.

שאלה מס' 69

מבקשים את רשימת המציעים הכשירים להגיש הצעות רק מבחינת רכישת המסמכים במועד והשתתפות בסיור הקבלנים, לא משום בחינה אחרת.

תשובה מס' 69

לא תימסר רשימה כזאת.

שאלה מס' 70

האם יש אסבסט בתוך הפסולת, אם כן איך בדעתכם לפעול בנושא האסבסט ?

תשובה מס' 70

לא ידוע על אסבסט.

שאלה מס' 71

על מי יחולו הוצאות פינוי האסבסט ?

תשובה מס' 71

ככל שיש אסבסט העלויות יחולו על המציע הזוכה.

שאלה מס' 72

האם העבודה באתר תוגדר כעבודת פינוי אסבסט (היתר הממונה במשרד להגנת הסביבה) ?

תשובה מס' 72

השאלה אינה רלוונטית.

שאלה מס' 73

מי נושא בעלויות "הסקר המוודא" (סקר קרקע) ?

תשובה מס' 73

ככל שהמפרק יחליט לבצע סקר קרקע העלויות לא יוטלו על המציע הזוכה.

שאלה מס' 74

מה עמדתכם אם גם לאחר פינוי כל הקרקע באתר עדיין יהיו מי התהום מזהמים ?

תשובה מס' 74

א. הנתונים שנמסרו במסמכי ההזמנה הינם על סמך מדידה שבוצעה ע"י מודד מוסמך, אולם יובהר כי מדובר בהערכה בלבד, בכפוף להסתייגויות בסעיף 4.1 למסמכי ההזמנה. באפשרות המציע לבצע בדיקות ואומדנים מטעמו בתיאום מראש עם המזמין.

ב. בהתאם למסמכי ההזמנה (סעיף 3.1 למסמכי ההזמנה) קיימת על המציע חובה לפנות שכבה אחידה בעומק של מטר אחד מתחת לפני הקרקע, ויש למלא בחומר נברר וזאת בהתאם להוראות מסמכי ההזמנה. למען הסר ספק, נפח זה כלול בהארכת היקף העבודה.

הבהרה: לסעיף 3.33 בעמ' 15 למסמכי ההזמנה, המזמין יציין, כי לא נדרש לבצע בדיקות מוודאות לרמת זיהום הקרקע.

שאלה מס' 75

האם בהליך ההזמנה שבנדון מתחייב מינוי מנהל עבודה על פי תקנות הבטיחות בעבודות בנייה, במשרה מלאה ?

תשובה מס' 75

כן.

שאלה מס' 76

האם ניתן לבצע בהסכמה שינויים בפתרונות התחבורתיים והתפעוליים לפרויקט?

תשובה מס' 76

השאלה אינה ברורה.

שאלה מס' 77

האם ניתן לשנע את הפסולת לצורך מיון והטמנה לאתר ביניים אחר?

תשובה מס' 77

לא.

שאלה מס' 78

להיכן תשונע קרקע מזוהמת, במידה וימצא זיהום?

תשובה מס' 78

לאתר הטמנה של פסולת יבשה, בהתאם להוראות מסמכי ההזמנה.

שאלה מס' 79

האם המבנים בשטח ההתארגנות יוקמו בתחומי המפעל ?

תשובה מס' 79

לא

שאלה מס' 80

האם גידור האתר הנדרש יקיף את כל המפעל או את שטח העבודה בלבד ?

תשובה מס' 80

לא, רק את שטח העבודה בלבד.

שאלה מס' 81

לאור התבטאויותיו של איש הביטחון מהמפעל (חוד אסף), האם ניתן לקיים יציאה וכניסה אחרות מאשר שער המפעל ?

תשובה מס' 81

בהתאם לאמור בסעיפים 19 ו-21 לעיל.

שאלה מס' 82

האם למשאיות הפוקדות את המפעל יש יתרון תפעולי על פני המשאיות בפרויקט הפינוי ?

תשובה מס' 82

ראה תשובה 21 לעיל.

שאלה מס' 83

האם לא ניתן להכריז על אזור העבודה "כאקס טריטוריה" (הפרדת חצרים בפקודת הבטיחות) ובכך להימנע מכל קשר ארגוני, ניהולי, תפעולי עם המפעל עצמו ?

תשובה מס' 83

לא, הכל בהתאם למסמכי ההזמנה.

שאלה מס' 84

מדוע לא ניתן להשתמש במשאיות רכינה בעלות פתיחה אחורית?

תשובה מס' 84

ראה שאלה 11 לעיל.

שאלה מס' 85

אם המשקל הנפחי הוערך ב 2-2.5 טון למ"ק, כיצד נדרשות מכולות בנפח של 28 ו: 32 מ"ק, האם משאית יכולה לשנע מטען במשקל של 66-82 טון ?

תשובה מס' 85

ההובלה תהא בהתאם לתקנות התעבורה, תשכ"א – 1961. להלן ההוראות הרלוונטיות:

2א314. (א) על אף האמור בתקנות אלה, אורכו הכולל של רכב מחובר או רכב מורכב כמפורט להלן, שמוחקן בו מכל המיועד להובלת חומר מסוכן לא יעלה על המצוין לצדו:

במטרים

18.75 (1) רכב מחובר

(2) רכב מורכב בלע תא נהג מעל המנוע שהאורך מפין הגרירה של הנתמך עד הקצה האחורי שלו אינו עולה על 12 מטרים

16.50 (3) רכב מורכב בעל תא נהג מאוחרוי המנוע שהאורך מפין הגרירה של הנתמך עד הקצה האחורי שלו אינו עולה על 12 מטרים

17.60 (ב) לא יעלה המשקל הכולל המותר של כלי רכב המיועדים להובלת חומר מסוכן

כמפורט להלן, על המשקל שצוין לצד כל אחד מהם:

בק"ג

18,000 (1) רכב מנועי בעל 2 סרנים

25,000 (2) רכב מנועי בעל 3 סרנים

(3) רכב מנועי בעל 3 סרנים כשעל הסרן המניע מותקן, מכל צד, צמד גלגלים ומתלה או מתלה דומה לו בתכונותיו בהתאם לאמור בהחיות האיחוד האירופי מס' 96/53/EC לרבות כל העדכונים שלהן (בתקנה זו – מתלה), או כשהעומס המרבי המותר על סרן מניע אינו עולה על 9,500 ק"ג 26,000

(4) רכב מנועי בעל 4 סרנים עם שני סרני היגוי כשעל הסרן המניע מותקנים מכל צד צמד גלגלים ומתלה או כשהעומס המרבי המותר על כל סרן מניע אינו עולה על 9,500 ק"ג

32,000 (5) גרורים –

18,000 (א) גרור בעל 2 סרנים

24,000 (ב) גרור בעל 3 סרנים

(6) רכב מחובר –

36,000 (א) רכב מנועי בעל 2 סרנים שמצורף אליו גרור בעל 2 סרנים

40,000 (ב) רכב מנועי בעל 2 סרנים שמצורף אליו גרור בעל 3 סרנים

- (ג) רכב מנועי בעל 3 סרנים שמצורף אליו גרור בעל 2 או 3 סרנים 44,000
(7) רכב מורכב –
- (א) תומך בעל 2 סרנים שמצורף אליו נתמך בעל סרן אחד 28,000
(ב) תומך בעל 2 סרנים שמצורף אליו נתמך בעל 2 סרנים
כשהמרחק בין הסרנים הוא בין 1.3 מטר לבין 1.8 מטר 36,000
(ג) תומך בעל 2 סרנים שמשקלו הכולל המותר 18,000 ק"ג
לפחות, על הסרן המניע לו מותקן, מכל צד, צמד גלגלים ונתמך בעל
2 סרנים שהמרחק בין סרניו עולה על 1.8 מטר והעומס המרבי
המותר עליהם הוא 20,000 ק"ג ויותר 38,000
(ד) תומך בעל 2 סרנים שמצורף אליו נתמך בעל 3 סרנים 40,000
(ה) תומך בעל 3 סרנים שמצורף אליו נתמך בעל 2 סרנים 40,000
(ו) תומך בעל 3 סרנים שמצורף אליו נתמך בעל 3 סרנים 44,000
- (ג) על אף האמור בתקנת משנה (ב) לא יעלה העומס המרבי המותר על סרנים של רכב
שמותקן בו מכל המיועד להובלת חומר מסוכן כמפורט להלן, על המשקל שצוין לצדם:
- (1) סרן קדמי להיגוי ברכב מנועי 7,500
(2) סרן בודד לא מניע 10,000
(3) סרן בודד מניע 11,500
(4) צמד סרנים ברכב מנועי –
- (א) כשהמרחק בין הסרנים פחות מטר אחד 11,500
(ב) כשהמרחק בין הסרנים בין מטר אחד לבין 1.3 מטר 16,000
(ג) כשהמרחק בין הסרנים בין 1.3 מטר לבין 1.8 מטר ועל הסרן
המניע מותקן, מכל צד, צמד גלגלים ומתלה או כשהעומס המרבי
המותר על כל סרן מניע אינו עולה על 9,500 ק"ג 19,000
(5) צמד סרנים בגרור או בנתמך –
- (א) כשהמרחק בין הסרנים עד מטר אחד 11,000
(ב) כשהמרחק בין הסרנים מעל מטר אחד עד 1.3 מטר 16,000
(ג) כשהמרחק בין הסרנים מעל 1.3 מטר עד 1.8 מטר 18,000
(ד) כשהמרחק בין הסרנים מעל 1.8 מטר 20,000
(6) שלישיית סרנים בגרור או בנתמך –
- (א) כשהמרחק בין הסרנים עד 1.3 מטר 21,000
(ב) כשהמרחק בין הסרנים מעל 1.3 מטר עד 1.4 מטר 24,000
- (ד) ברכב שמותקן בו מכל המיועד להובלת חומר מסוכן, לא יפחת המשקל על הסרנים
המניעים מ-25% ממשקל המטען המותר לאותו רכב לפי תקנות אלה.
- (ה) לענין תקנה זו, יראו שני סרנים בחלקו האחורי של הרכב כצמד סרנים ושלושה
סרנים בחלקו האחורי של הרכב כשלישיית סרנים.

שאלה מס' 86

כיצד נערך התחשיב בסעיף 3.19 למסמכי ההזמנה לפי "32... קוב שיוה ערך 35 טון." ?

תשובה מס' 86

הכל על פי האמור בסעיף 3.19 למסמכי ההזמנה ועל פי תתי סעיפים 3.19.1-3.19.2.

שאלה מס' 87

האם המציע הזוכה יכול לספק ולהפעיל משקל לצורך מניעת הצפיפות בשערי הכניסה הראשיים (אזור התעשייה – קרית הפלדה) לייעול העבודות?

תשובה מס' 87

כן, על חשבון המציע הזוכה, בתיאום ובאישור המפקח. אולם ממילא השקילה שתובא בחשבון היא זו שבאתר ההטמנה לסילוק פסולת יבשה.

שאלה מס' 88

כיצד ניתן לחייב הוצאת משאית **מלאה** (הדגשה במקור) כאשר יתכן כי בכך מתבצעת עבירה חמורה על תקנות התעבורה מבחינת המשקל המקסימאלי המותר?

תשובה מס' 88

ראה שאלה ותשובה 85 לעיל.

שאלה מס' 89

מבוקשת הבהרה לסעיף 3.26 למסמכי ההזמנה, האם לשיטתכם הנהג לא יכול לכסות את האמבט בעצמו?

תשובה מס' 89

באישור המפקח.

שאלה מס' 90

מה מעמדם בפרויקט של המפעל ועובדיו?

תשובה מס' 90

השאלה אינה ברורה. יש להיצמד למסמכי ההזמנה.

שאלה מס' 91

מבוקשת הבהרה לסעיפים 3.13.4, 5.13.5 למסמכי ההזמנה?

תשובה מס' 91

לא קיים סעיף 3.13.4 למסמכי ההזמנה.

המקדמות משולמות על פי היחס בין הביצוע לבין סך החומר. באם אומדן החומר ישתנה (למעלה או למטה) ישתנה גם תשלום המקדמות.

שאלה מס' 92

מה קורה במידה וקיים עיכוב בפרויקט שלא באחריות הזוכה המבצע ?

תשובה מס' 92

באם בכוונת השואל האם יקבל פיצוי, ראה התייחסות לעניין במסגרת קובץ הבהרות זה, והתשובה הנה שלילית.

שאלה מס' 93

מבוקשת הבהרה מה זה "פנקס בריאות רפואית בתוקף" (ראה סעיף 7.2.3 למסמכי ההזמנה)?

תשובה מס' 93

ראה בעניין זה הוראות תקנות הבטיחות בעבודה (גיהות תעסוקתית ובריאות הציבור והעובדים באבק מזיק), תשמ"ד-1984. להלן ההוראות הרלוונטיות:

18. (א) שירות רפואי מוסמך ינפיק לכל עובד בעבודה בחשיפה לאבק מזיק, שהוא בודק בהתאם לתקנות אלה, פנקס בריאות שבו ירשום את הפרטים שצויינו בתוספת השניה; הוצא לעובד פנקס בריאות לפי חיקוק אחר יירשמו הפרטים האמורים בפנקס שהוצא לעובד לראשונה, ויכללו בו תוצאות הבדיקות הרפואיות והאבחנות השונות של העובד.

(ב) השירות הרפואי המוסמך ימסור את פנקס הבריאות למעבידו של עובד כאמור, אשר יחזיקו במקום העבודה כל עוד הוא עובד אצלו; נסגר המפעל או הפסיק העובד בעבודה האמורה לעבוד אצלו, יחזיר המעביד את הפנקס לידי השירות הרפואי המוסמך שערך את הבדיקה הרפואית האחרונה.

(ג) המעביד ימסור את פנקס הבריאות לשירות הרפואי המוסמך, כל אימת שהשירות יזדקק לפנקס לשם עריכת בדיקה רפואית ורישום תוצאותיה לפי תקנות אלה; הפנקס יוחזר למעביד לאחר שנעשו בו הרישומים הדרושים.

(ד) רופא של שירות רפואי מוסמך יביא לידיעתו של העובד שנבדק על ידו, את מצב בריאותו, בדרך ובאופן שיקבע.

19. (א) הבדיקות הרפואיות לגבי עובד חשוף לאבק מזיק, לפי תקנה 15, ייערכו על פי פניית המעביד, בימים ובמועדים שקבע השירות הרפואי המוסמך.

(ב) עובד כאמור יתייצב, לצורך עריכת הבדיקות הרפואיות לפי תקנות אלה, בשירות הרפואי המוסמך בימים ובמועדים שנקבעו לו.

20. (א) יראו עובד כמי שאינו מתאים להתחיל בעבודה בחשיפה לאבק מזיק או להמשיך עבודה כאמור אם נמצא אצלו אחד מאלה:

(1) אסבסטוזיס (אמיינתית), טלקוזיס או סיליקוזיס (צורנית), על פי הסיווג המקובל האחרון של ארגון העבודה הבין-לאומי;

(2) סרטן הריאות בכל הדרגות;

(3) מזותליומה, לרבות של קרום הריאות, של קרום הבטן או של קרום הלב;

(4) כל מחלה אחרת הנגרמת על ידי אסבסט, טלק, או צורן דו-חמצני גבישי;

(5) מחלת ריאות כרונית כלשהי, וכן הגבלה ניכרת בתפקודי הריאות, הנובעת מסיבה כלשהי.

(ב) על אף האמור בסעיף קטן (א), רשאי רופא מורשה או מפקח עבודה שהוא רופא, להורות אחרת, ובלבד שהוראתו תינתן בכתב ובחתימת ידו, תוך התחשבות בגילו של העובד, באפשרויות תעסוקה חליפיות וברצונו של העובד שהובע בכתב.

21. (א) קבע הרופא המורשה הבודק אי התאמתו של אדם לעבודה בחשיפה לאבק מזיק או להמשך עבודה כאמור, ימסור השירות הרפואי המוסמך הודעה מיוחדת על כך למפקח העבודה האזורי תוך 10 ימים מיום מתן חוות דעתו של הרופא המורשה הבודק, ובה פרטים מזהים של הנבדק, גילו, מקום העבודה או המפעל, משך תקופת עבודתו באבק מזיק, תוצאות הבדיקה הרפואית, ומסקנותיו; העתק ההודעה האמורה יישלח גם לוועדה הרפואית.

(ב) קיבל מפקח העבודה האזורי הודעה בהתאם לתקנת משנה (א) ישלח למעביד התראה בדואר רשום ובה פירוט חובותיו בענין איסור העבדת העובד; העתק מההתראה יישלח ללשכת שירות התעסוקה, למוסד לביטוח לאומי, לשירות הרפואי המוסמך, ולנציגות העובדים המייצגת את העובד.

22. מעביד שקיבל התראה לגבי אי התאמת עובד לעבודה בחשיפה לאבק מזיק, יחדל להעסיקו תוך שבוע ימים ויפעל לגביו בהתאם להוראות שקיבל ממפקח העבודה האזורי.

שאלה מס' 94

האם ממונה הבטיחות שנדרש בסעיף 7.2.4 חייב להיות בעל הסמכה ענפית לעבודות בנייה?

תשובה מס' 94

לא.

שאלה מס' 95

האם הדרישה בסעיף 7.2.8 למסמכי ההזמנה חלה על המציע בלבד, אם כן, כיצד יספק המפעל "חוד אסף" המלצות מאחרים אם הוא לא ביצע עבור אחרים את העבודות המתוארות בסעיף זה? מה משקל ההמלצות בניקוד הכללי?

תשובה מס' 95

כקבוע במסמכי ההזמנה.

שאלה מס' 96

יובהר כי הדרישה ל"10 משאיות בנפח 35 טון בעלות יכולת פתיחה צידית...." מכוונת לכאורה ולמיטב ידיעתנו, למציע אחד בלבד ובכך יש יתרון מוקדם לאותו מציע.

מבוקש לשנות את הדרישה ל"משאיות בנפח 35 טון..", בנוסף מבקשים תיקון שגיאה = 35 טון זה לא נפח, נא הבהרתכם.

תשובה מס' 96

ראה תשובה לשאלה 11 לעיל.

שאלה מס' 97

מה ערך ההצעה בסעיף 7.2.15 מבחינת "ניקוד נוסף", האם ניתן לקבל את טבלת המשקולות המלאה של מנהלי הפרויקט ולחילופין מבוקש כי טבלת ההשוואות תונח בתיבת המכרזים ביחד עם האומדן ושיטות בדיקות הנפח והכמויות שבוצעו?

מבוקש כי טבלת המשקולות לניקוד המציעים תפורסם בזמן פתיחת תיבת המכרזים?

תשובה מס' 97

כללי הניקוד כמופיע במסמכי ההזמנה.

שאלה מס' 98

האם הציון שיקבל המציע בשלב השני, יילקח בחשבון ביחד עם הציון מהשלב השלישי, או שכל מי שקיבל ציון של 75% ועד 100% בשלב השני, ימדד בשלב השלישי באופן שווה כך שרק הצעת המחיר תהווה את המדד לזכייה?

לדוגמא האם מי שקיבל 76% בשלב השני יהיה, בזמן בדיקת ההצעה הכספית, במעמד זהה למי שקיבל 100% בשלב השני?

תשובה מס' 98

כללי הניקוד כמופיע במסמכי ההזמנה.

שאלה מס' 99

כיצד ניתן להימנע (נספח ב' סעיף 2.2) "מתקלות והפרעות" למפעל חוד אסף במידה והמפעל והמציע הזוכה ישתמשו באותו השער הכניסה, באותו המשקל ובאותם הסדרי התנועה באתר ?

תשובה מס' 99

בהתאם למסמכי ההזמנה, ראה בעניין זה תשובות 19 ו-21.

אין באמור לעיל ו/או במה שלא נאמר בו בכדי לגרוע מכל זכות ו/או טענה העומדת למפרק.

בברכה ובכבוד רב,

בלה יוסופוב-מנצור, עו"ד
בשם אילן שביט-שטריקס, עו"ד
בתפקידו כמפרק של מפעלי פלדה
מאוחדים בע"מ והחברות הבנות (בפירוק)

נספח "1"

מילוי דמיון של משולשים
 = סכום כל המשולשים
Triangles Earthworks Report

#	CUT		FILL		AREA	
	Area	Volume	Area	Volume	Hori.	Surface
Triangles / points						
1 (86-85-94)	8.43	24.91	0.00	0.00	8.43	8.43
2 (1-2-85)	7.27	11.40	0.00	0.00	7.27	7.28
3 (86-94-87)	16.01	48.52	0.00	0.00	16.01	16.01
4 (90-89-88)	1.44	4.06	0.00	0.00	1.44	1.44
5 (88-87-92)	17.13	52.65	0.00	0.00	17.13	17.13
6 (93-87-94)	14.05	52.97	0.00	0.00	14.05	14.05
7 (93-92-87)	12.24	47.05	0.00	0.00	12.24	12.24
8 (94-68-93)	24.17	131.15	0.00	0.00	24.17	24.17
9 (68-94-95)	14.18	75.45	0.00	0.00	14.18	14.18
10 (137-67-66)	2.06	15.89	0.00	0.00	2.06	2.06
	117.00	464.05	0.00	0.00	117.00	117.00

#	CUT		FILL		AREA	
	Area	Volume	Area	Volume	Hori.	Surface
Triangles / points						
11 (68-67-137)	1.01	7.98	0.00	0.00	1.01	1.01
12 (67-68-95)	8.37	55.44	0.00	0.00	8.37	8.37
13 (66-67-95)	14.47	93.59	0.00	0.00	14.47	14.47
14 (93-68-69)	5.38	36.25	0.00	0.00	5.38	5.38
15 (133-70-138)	1.75	13.41	0.00	0.00	1.75	1.75
16 (138-70-69)	0.20	1.63	0.00	0.00	0.20	0.20
17 (68-138-69)	0.30	2.35	0.00	0.00	0.30	0.30
18 (138-68-137)	2.87	22.68	0.00	0.00	2.87	2.87
19 (93-69-70)	4.85	33.75	0.00	0.00	4.85	4.85
20 (133-138-137)	6.86	52.87	0.00	0.00	6.86	6.86
	46.06	319.96	0.00	0.00	46.06	46.06

#	CUT		FILL		AREA	
	Area	Volume	Area	Volume	Hori.	Surface
Triangles / points						
21 (2-3-85)	11.47	11.08	0.00	0.00	11.47	11.47
22 (98-85-3)	31.50	50.51	0.00	0.00	31.50	31.50
23 (70-132-93)	5.83	37.82	0.00	0.00	5.83	5.83
24 (88-91-90)	4.38	14.73	0.00	0.00	4.38	4.38
25 (91-88-92)	11.88	43.00	0.00	0.00	11.88	11.88
26 (91-92-102)	10.52	48.89	0.00	0.00	10.52	10.52
27 (90-91-107)	10.21	36.60	0.00	0.00	10.21	10.21
28 (153-152-107)	62.42	62.63	0.00	0.00	62.42	62.42
29 (102-106-91)	3.21	15.28	0.00	0.00	3.21	3.21
30 (103-106-102)	3.15	17.17	0.00	0.00	3.15	3.15
	154.57	337.72	0.00	0.00	154.57	154.57

#	CUT		FILL		AREA	
	Area	Volume	Area	Volume	Hori.	Surface
Triangles / points						
31 (107-91-108)	15.47	55.38	0.00	0.00	15.47	15.47
32 (106-109-91)	18.95	80.86	0.00	0.00	18.95	18.95
33 (102-92-101)	11.58	63.47	0.00	0.00	11.58	11.58
34 (131-101-132)	5.08	33.73	0.00	0.00	5.08	5.08
35 (101-92-93)	11.20	58.53	0.00	0.00	11.20	11.20
36 (133-134-130)	12.92	88.73	0.00	0.00	12.92	12.92
37 (133-132-70)	2.47	17.77	0.00	0.00	2.47	2.47

38 (93-132-101)	10.98	65.83	0.00	0.00	10.98	10.98
39 (131-132-133)	6.23	41.91	0.00	0.00	6.23	6.23
40 (103-131-104)	12.02	77.17	0.00	0.00	12.02	12.02
	106.91	583.38	0.00	0.00	106.91	106.91

#	CUT		FILL		AREA	
	Area	Volume	Area	Volume	Hori.	Surface
41 (131-103-101)	6.39	40.85	0.00	0.00	6.39	6.39
42 (115-130-116)	7.91	53.91	0.00	0.00	7.91	7.91
43 (130-131-133)	14.10	94.97	0.00	0.00	14.10	14.10
44 (134-116-130)	6.15	42.48	0.00	0.00	6.15	6.15
45 (103-105-106)	5.93	33.83	0.00	0.00	5.93	5.94
46 (134-117-116)	4.14	28.60	0.00	0.00	4.14	4.14
47 (101-103-102)	7.47	44.87	0.00	0.00	7.47	7.47
48 (134-133-137)	6.51	47.48	0.00	0.00	6.51	6.51
49 (130-104-131)	13.82	92.18	0.00	0.00	13.82	13.82
50 (137-135-134)	2.66	19.53	0.00	0.00	2.66	2.66
	75.08	498.69	0.00	0.00	75.08	75.08

#	CUT		FILL		AREA	
	Area	Volume	Area	Volume	Hori.	Surface
51 (85-98-96)	30.25	87.92	0.00	0.00	30.25	30.25
52 (85-95-94)	11.03	39.57	0.00	0.00	11.03	11.03
53 (95-85-96)	17.93	62.05	0.00	0.00	17.93	17.94
54 (96-97-136)	12.12	55.95	0.00	0.00	12.12	12.12
55 (135-66-136)	0.49	3.39	0.00	0.00	0.49	0.49
56 (135-137-66)	3.22	23.52	0.00	0.00	3.22	3.22
57 (136-65-135)	5.60	38.75	0.00	0.00	5.60	5.60
58 (65-136-97)	13.97	78.97	0.00	0.00	13.97	13.97
59 (66-96-136)	1.11	6.49	0.00	0.00	1.11	1.11
60 (117-135-65)	6.23	43.24	0.00	0.00	6.23	6.23
	101.95	439.86	0.00	0.00	101.95	101.95

#	CUT		FILL		AREA	
	Area	Volume	Area	Volume	Hori.	Surface
61 (97-61-65)	14.54	82.50	0.00	0.00	14.54	14.54
62 (66-95-96)	18.30	92.22	0.00	0.00	18.30	18.30
63 (98-60-61)	12.33	67.83	0.00	0.00	12.33	12.34
64 (60-98-3)	25.16	80.77	0.00	0.00	25.16	25.17
65 (60-3-59)	12.48	56.60	0.00	0.00	12.48	12.52
66 (57-3-4)	32.31	36.62	0.00	0.00	32.31	32.43
67 (96-98-97)	2.11	6.81	0.00	0.00	2.11	2.11
68 (59-3-57)	27.68	92.82	0.00	0.00	27.68	27.78
69 (61-60-62)	7.19	50.20	0.00	0.00	7.19	7.21
70 (59-62-60)	5.56	38.40	0.00	0.00	5.56	5.58
	157.65	604.79	0.00	0.00	157.65	157.97

#	CUT		FILL		AREA	
	Area	Volume	Area	Volume	Hori.	Surface
71 (58-62-59)	2.61	17.75	0.00	0.00	2.61	2.62
72 (58-59-57)	4.54	25.26	0.00	0.00	4.54	4.56
73 (57-64-58)	11.39	57.60	0.00	0.00	11.39	11.42
74 (61-118-65)	6.57	45.62	0.00	0.00	6.57	6.57
75 (23-64-57)	20.74	100.33	0.00	0.00	20.74	20.76
76 (98-61-97)	13.49	57.01	0.00	0.00	13.49	13.49
77 (64-62-58)	7.98	50.25	0.00	0.00	7.98	8.00
78 (140-116-139)	5.46	45.03	0.00	0.00	5.46	5.46
79 (139-117-118)	7.47	56.85	0.00	0.00	7.47	7.47
80 (118-74-139)	6.99	58.94	0.00	0.00	6.99	7.00

#	CUT		FILL		AREA	
Triangles / points	Area	Volume	Area	Volume	Hori.	Surface
81 (149-72-74)	8.62	78.69	0.00	0.00	8.62	8.65
82 (117-65-118)	9.71	67.36	0.00	0.00	9.71	9.71
83 (139-74-72)	6.79	61.25	0.00	0.00	6.79	6.79
84 (141-140-72)	0.96	8.15	0.00	0.00	0.96	0.96
85 (141-116-140)	5.57	43.94	0.00	0.00	5.57	5.57
86 (72-71-141)	5.43	47.15	0.00	0.00	5.43	5.45
87 (149-71-72)	0.56	5.13	0.00	0.00	0.56	0.56
88 (140-139-72)	1.04	9.18	0.00	0.00	1.04	1.04
89 (141-71-142)	8.85	78.48	0.00	0.00	8.85	8.88
90 (74-118-62)	9.94	77.49	0.00	0.00	9.94	9.96
	57.47	476.84	0.00	0.00	57.47	57.57

#	CUT		FILL		AREA	
Triangles / points	Area	Volume	Area	Volume	Hori.	Surface
91 (139-116-117)	5.16	39.15	0.00	0.00	5.16	5.16
92 (75-62-63)	15.60	117.70	0.00	0.00	15.60	15.62
93 (62-64-63)	10.58	64.84	0.00	0.00	10.58	10.60
94 (32-77-33)	11.83	94.52	0.00	0.00	11.83	11.83
95 (34-33-63)	5.85	36.74	0.00	0.00	5.85	5.85
96 (64-34-63)	7.14	40.48	0.00	0.00	7.14	7.15
97 (76-63-33)	10.10	76.57	0.00	0.00	10.10	10.10
98 (149-84-71)	0.01	0.05	0.00	0.00	0.01	0.01
99 (148-84-149)	0.16	1.47	0.00	0.00	0.16	0.16
100 (148-149-75)	5.05	47.37	0.00	0.00	5.05	5.07
	71.47	518.90	0.00	0.00	71.47	71.55

#	CUT		FILL		AREA	
Triangles / points	Area	Volume	Area	Volume	Hori.	Surface
101 (76-75-63)	8.20	68.83	0.00	0.00	8.20	8.21
102 (74-75-149)	9.48	88.84	0.00	0.00	9.48	9.52
103 (71-84-148)	0.21	2.01	0.00	0.00	0.21	0.22
104 (33-77-76)	7.12	62.19	0.00	0.00	7.12	7.12
105 (75-74-62)	17.21	148.35	0.00	0.00	17.21	17.27
106 (118-61-62)	12.14	84.72	0.00	0.00	12.14	12.18
107 (75-76-148)	4.97	47.05	0.00	0.00	4.97	4.97
108 (34-64-23)	15.79	88.66	0.00	0.00	15.79	15.79
109 (135-117-134)	2.65	18.39	0.00	0.00	2.65	2.65
110 (116-141-115)	3.71	26.69	0.00	0.00	3.71	3.71
	81.50	635.72	0.00	0.00	81.50	81.64

#	CUT		FILL		AREA	
Triangles / points	Area	Volume	Area	Volume	Hori.	Surface
111 (108-109-119)	1.89	7.09	0.00	0.00	1.89	1.89
112 (109-106-110)	11.20	54.67	0.00	0.00	11.20	11.20
113 (119-109-110)	4.89	21.81	0.00	0.00	4.89	4.89
114 (107-119-153)	29.95	65.90	0.00	0.00	29.95	29.96
115 (120-121-153)	16.91	36.65	0.00	0.00	16.91	16.91
116 (121-120-110)	15.01	61.73	0.00	0.00	15.01	15.01
117 (110-111-121)	14.07	72.69	0.00	0.00	14.07	14.07
118 (105-111-110)	9.69	59.77	0.00	0.00	9.69	9.69
119 (120-119-110)	10.58	45.07	0.00	0.00	10.58	10.58
120 (122-121-111)	20.49	88.37	0.00	0.00	20.49	20.49
	134.69	513.75	0.00	0.00	134.69	134.70

#	CUT		FILL		AREA	
	Area	Volume	Area	Volume	Hori.	Surface
Triangles / points						
121 (108-91-109)	6.99	27.20	0.00	0.00	6.99	6.99
122 (153-119-120)	8.38	19.37	0.00	0.00	8.38	8.38
123 (105-104-129)	2.87	18.39	0.00	0.00	2.87	2.87
124 (106-105-110)	10.68	59.99	0.00	0.00	10.68	10.68
125 (130-128-129)	12.17	80.98	0.00	0.00	12.17	12.17
126 (130-129-104)	6.48	43.08	0.00	0.00	6.48	6.49
127 (115-128-130)	19.44	130.79	0.00	0.00	19.44	19.44
128 (128-111-129)	7.18	46.98	0.00	0.00	7.18	7.18
129 (112-128-114)	5.82	38.90	0.00	0.00	5.82	5.82
130 (112-111-128)	13.89	92.16	0.00	0.00	13.89	13.89
	93.90	557.84	0.00	0.00	93.90	93.91

#	CUT		FILL		AREA	
	Area	Volume	Area	Volume	Hori.	Surface
Triangles / points						
131 (112-114-113)	6.31	42.08	0.00	0.00	6.31	6.31
132 (114-128-115)	9.92	66.18	0.00	0.00	9.92	9.92
133 (115-151-114)	9.18	63.55	0.00	0.00	9.18	9.19
134 (113-114-151)	7.22	49.64	0.00	0.00	7.22	7.23
135 (115-150-151)	10.43	77.79	0.00	0.00	10.43	10.45
136 (129-111-105)	6.61	42.23	0.00	0.00	6.61	6.61
137 (104-105-103)	5.33	33.45	0.00	0.00	5.33	5.33
138 (122-111-112)	27.00	149.05	0.00	0.00	27.00	27.00
139 (153-121-123)	29.20	58.01	0.00	0.00	29.20	29.20
140 (121-122-123)	9.12	28.09	0.00	0.00	9.12	9.12
	120.33	610.07	0.00	0.00	120.33	120.37

#	CUT		FILL		AREA	
	Area	Volume	Area	Volume	Hori.	Surface
Triangles / points						
141 (122-112-127)	16.45	72.77	0.00	0.00	16.45	16.45
142 (123-122-127)	6.28	19.47	0.00	0.00	6.28	6.28
143 (124-154-153)	39.55	35.59	0.00	0.00	39.55	39.55
144 (123-127-124)	4.55	13.23	0.00	0.00	4.55	4.55
145 (125-154-124)	2.03	3.51	0.00	0.00	2.03	2.03
146 (155-154-125)	3.50	4.87	0.00	0.00	3.50	3.50
147 (124-126-125)	4.37	11.22	0.00	0.00	4.37	4.37
148 (124-153-123)	12.17	22.36	0.00	0.00	12.17	12.17
149 (126-124-127)	7.86	22.13	0.00	0.00	7.86	7.86
150 (126-157-156)	1.40	3.64	0.00	0.00	1.40	1.41
	98.15	208.80	0.00	0.00	98.15	98.16

#	CUT		FILL		AREA	
	Area	Volume	Area	Volume	Hori.	Surface
Triangles / points						
151 (126-127-157)	6.37	18.33	0.00	0.00	6.37	6.38
152 (113-158-157)	13.15	57.55	0.00	0.00	13.15	13.16
153 (159-158-113)	13.16	66.20	0.00	0.00	13.16	13.17
154 (127-113-157)	22.55	95.15	0.00	0.00	22.55	22.56
155 (189-154-167)	29.23	9.55	0.00	0.00	29.23	29.23
156 (156-167-155)	26.81	40.93	0.00	0.00	26.81	26.82
157 (156-155-126)	3.50	7.69	0.00	0.00	3.50	3.51
158 (190-154-163)	0.00	0.00	5.71	0.15	5.71	5.72
159 (167-154-155)	18.31	13.55	0.00	0.00	18.31	18.31
160 (189-163-154)	22.06	2.10	0.00	0.00	22.06	22.07
	155.13	311.04	5.71	0.15	160.84	160.93

#	CUT		FILL		AREA	
	Area	Volume	Area	Volume	Hori.	Surface
Triangles / points						

161 (156-157-167)	11.13	21.38	0.00	0.00	11.13	11.14
162 (158-167-157)	16.14	38.14	0.00	0.00	16.14	16.15
163 (126-155-125)	5.08	11.36	0.00	0.00	5.08	5.08
164 (113-127-112)	13.06	72.05	0.00	0.00	13.06	13.06
165 (144-113-151)	14.85	115.09	0.00	0.00	14.85	14.87
166 (119-107-108)	4.61	15.88	0.00	0.00	4.61	4.61
167 (142-150-141)	2.26	19.17	0.00	0.00	2.26	2.27
168 (150-115-141)	2.42	18.51	0.00	0.00	2.42	2.43
169 (143-142-147)	8.54	84.57	0.00	0.00	8.54	8.55
170 (150-142-143)	3.26	29.97	0.00	0.00	3.26	3.28
	81.36	426.11	0.00	0.00	81.36	81.43

#	CUT		FILL		AREA	
	Triangles / points	Area	Volume	Area	Volume	Hori.
171 (144-81-160)	3.49	28.27	0.00	0.00	3.49	3.49
172 (81-144-143)	2.73	26.46	0.00	0.00	2.73	2.73
173 (143-82-81)	13.02	132.71	0.00	0.00	13.02	13.03
174 (147-82-143)	5.81	60.56	0.00	0.00	5.81	5.82
175 (151-143-144)	13.54	120.53	0.00	0.00	13.54	13.56
176 (81-82-145)	10.31	106.48	0.00	0.00	10.31	10.32
177 (147-142-148)	8.42	81.53	0.00	0.00	8.42	8.43
178 (144-159-113)	26.97	186.10	0.00	0.00	26.97	27.01
179 (83-78-79)	0.83	8.66	0.00	0.00	0.83	0.83
180 (78-147-148)	8.06	80.95	0.00	0.00	8.06	8.07
	93.20	832.27	0.00	0.00	93.20	93.30

#	CUT		FILL		AREA	
	Triangles / points	Area	Volume	Area	Volume	Hori.
181 (77-79-78)	2.94	29.51	0.00	0.00	2.94	2.94
182 (32-79-77)	11.27	102.27	0.00	0.00	11.27	11.27
183 (78-83-147)	0.93	9.75	0.00	0.00	0.93	0.93
184 (83-79-146)	6.14	64.72	0.00	0.00	6.14	6.14
185 (145-146-80)	6.43	66.68	0.00	0.00	6.43	6.43
186 (146-145-82)	0.48	5.09	0.00	0.00	0.48	0.48
187 (83-146-147)	3.55	37.63	0.00	0.00	3.55	3.55
188 (146-79-80)	18.54	191.13	0.00	0.00	18.54	18.55
189 (146-82-147)	0.25	2.70	0.00	0.00	0.25	0.25
190 (81-145-161)	17.44	147.57	0.00	0.00	17.44	17.45
	67.97	657.06	0.00	0.00	67.97	68.00

#	CUT		FILL		AREA	
	Triangles / points	Area	Volume	Area	Volume	Hori.
191 (80-50-49)	11.48	80.71	0.00	0.00	11.48	11.48
192 (148-76-78)	8.79	86.00	0.00	0.00	8.79	8.80
193 (142-71-148)	4.94	46.10	0.00	0.00	4.94	4.95
194 (162-145-80)	10.50	88.38	0.00	0.00	10.50	10.50
195 (167-159-160)	20.12	71.24	0.00	0.00	20.12	20.13
196 (145-162-161)	6.41	44.03	0.00	0.00	6.41	6.42
197 (169-167-161)	52.65	133.56	0.00	0.00	52.65	52.67
198 (161-160-81)	10.61	71.54	0.00	0.00	10.61	10.61
199 (159-144-160)	13.34	86.28	0.00	0.00	13.34	13.34
200 (167-160-161)	16.31	59.80	0.00	0.00	16.31	16.31
	155.16	767.63	0.00	0.00	155.16	155.22

#	CUT		FILL		AREA	
	Triangles / points	Area	Volume	Area	Volume	Hori.
201 (189-190-163)	13.39	1.54	2.33	0.06	15.72	15.73
202 (190-189-191)	26.21	4.02	0.00	0.00	26.21	26.22
203 (168-189-167)	5.67	3.36	0.00	0.00	5.67	5.67
204 (169-189-168)	4.47	4.67	0.00	0.00	4.47	4.47

205 (168-167-169)	14.59	15.51	0.00	0.00	14.59	14.59
206 (191-189-188)	10.08	7.26	0.00	0.00	10.08	10.08
207 (169-161-162)	10.31	41.42	0.00	0.00	10.31	10.31
208 (167-158-159)	16.96	51.17	0.00	0.00	16.96	16.97
209 (188-189-187)	5.99	7.87	0.00	0.00	5.99	5.99
210 (189-169-187)	23.83	32.65	0.00	0.00	23.83	23.84

	131.51	169.47	2.33	0.06	133.84	133.89
--	--------	--------	------	------	--------	--------

#	CUT		FILL		AREA	
	Area	Volume	Area	Volume	Hori.	Surface
Triangles / points						
211 (170-169-162)	14.94	44.22	0.00	0.00	14.94	14.95
212 (30-80-79)	22.01	198.13	0.00	0.00	22.01	22.01
213 (49-170-162)	29.70	122.84	0.00	0.00	29.70	29.70
214 (171-187-169)	31.54	59.19	0.00	0.00	31.54	31.55
215 (192-187-250)	10.45	9.27	0.00	0.00	10.45	10.45
216 (187-192-188)	11.43	13.26	0.00	0.00	11.43	11.43
217 (250-251-186)	2.82	4.11	0.00	0.00	2.82	2.83
218 (251-250-187)	6.42	9.62	0.00	0.00	6.42	6.42
219 (251-187-252)	5.11	10.84	0.00	0.00	5.11	5.11
220 (192-250-193)	7.89	2.31	0.00	0.00	7.89	7.89
	142.30	473.80	0.00	0.00	142.30	142.35

#	CUT		FILL		AREA	
	Area	Volume	Area	Volume	Hori.	Surface
Triangles / points						
221 (48-170-49)	19.64	86.40	0.00	0.00	19.64	19.64
222 (188-192-191)	21.56	12.22	0.00	0.00	21.56	21.57
223 (49-162-80)	14.47	97.60	0.00	0.00	14.47	14.47
224 (171-169-170)	4.54	8.93	0.00	0.00	4.54	4.54
225 (151-150-143)	10.76	92.08	0.00	0.00	10.76	10.79
226 (77-78-76)	3.03	29.84	0.00	0.00	3.03	3.03
227 (12--14)	3.76	8.79	0.00	0.00	3.76	3.76
228 (33-34-43)	6.55	45.52	0.00	0.00	6.55	6.56
229 (9-10-)	6.04	3.12	0.00	0.00	6.04	6.04
230 (23--34)	0.20	1.18	0.00	0.00	0.20	0.20
	90.54	385.68	0.00	0.00	90.54	90.60

#	CUT		FILL		AREA	
	Area	Volume	Area	Volume	Hori.	Surface
Triangles / points						
231 (5-4-3)	0.00	0.00	0.00	0.00	1.94	1.95
232 (23-4-5)	13.98	27.81	0.00	0.00	13.98	14.02
233 (44--35)	2.76	19.59	0.00	0.00	2.76	2.76
234 (42-32-33)	4.76	34.68	0.00	0.00	4.76	4.76
235 (37-42-43)	6.28	49.03	0.00	0.00	6.28	6.28
236 (36-43-44)	7.30	58.62	0.00	0.00	7.30	7.31
237 (34--44)	9.91	64.75	0.00	0.00	9.91	9.92
238 (34-44-43)	6.54	47.43	0.00	0.00	6.54	6.55
239 (36-44-35)	5.12	39.93	0.00	0.00	5.12	5.12
240 (-24-35)	1.30	8.33	0.00	0.00	1.30	1.31
	57.96	350.18	0.00	0.00	59.90	59.98

#	CUT		FILL		AREA	
	Area	Volume	Area	Volume	Hori.	Surface
Triangles / points						
241 (42-33-43)	3.82	28.68	0.00	0.00	3.82	3.82
242 (25-35-24)	2.66	16.54	0.00	0.00	2.66	2.67
243 (23-24-)	0.07	0.42	0.00	0.00	0.07	0.07
244 (25-22-21)	2.91	15.58	0.00	0.00	2.91	2.91
245 (9-21-5)	95.06	167.00	0.00	0.00	95.06	95.07
246 (6-7-5)	0.00	0.00	0.00	0.00	3.43	3.47
247 (24-22-25)	1.07	5.91	0.00	0.00	1.07	1.07
248 (36-25-26)	3.51	22.98	0.00	0.00	3.51	3.51

249 (36-35-25)	3.94	27.54	0.00	0.00	3.94	3.95
250 (37-26-38)	1.56	11.39	0.00	0.00	1.56	1.56
	114.61	296.04	0.00	0.00	118.05	118.10

#	CUT		FILL		AREA	
	Area	Volume	Area	Volume	Hori.	Surface
251 (26-37-36)	1.24	9.13	0.00	0.00	1.24	1.24
252 (26-25-21)	5.30	29.77	0.00	0.00	5.30	5.30
253 (36-37-43)	8.40	67.34	0.00	0.00	8.40	8.41
254 (7-8-5)	0.00	0.00	0.00	0.00	4.02	4.08
255 (23-22-24)	0.58	3.30	0.00	0.00	0.58	0.58
256 (42-37-38)	13.21	102.23	0.00	0.00	13.21	13.22
257 (31-30-79)	10.24	83.44	0.00	0.00	10.24	10.24
258 (31-32-41)	1.99	14.69	0.00	0.00	1.99	1.99
259 (28-29-30)	8.43	54.10	0.00	0.00	8.43	8.43
260 (29-80-30)	12.68	95.54	0.00	0.00	12.68	12.69
	62.08	459.53	0.00	0.00	66.10	66.18

#	CUT		FILL		AREA	
	Area	Volume	Area	Volume	Hori.	Surface
261 (52-48-50)	1.94	11.45	0.00	0.00	1.94	1.94
262 (48-49-50)	2.08	11.79	0.00	0.00	2.08	2.08
263 (51-50-80)	12.30	88.18	0.00	0.00	12.30	12.31
264 (53-51-29)	3.88	23.15	0.00	0.00	3.88	3.89
265 (51-80-29)	5.11	36.61	0.00	0.00	5.11	5.11
266 (52-50-51)	5.13	30.33	0.00	0.00	5.13	5.13
267 (30-31-40)	4.20	30.14	0.00	0.00	4.20	4.20
268 (32-31-79)	6.28	52.24	0.00	0.00	6.28	6.28
269 (28-30-40)	6.02	41.60	0.00	0.00	6.02	6.02
270 (40-41-39)	6.99	51.12	0.00	0.00	6.99	6.99
	53.93	376.60	0.00	0.00	53.93	53.95

#	CUT		FILL		AREA	
	Area	Volume	Area	Volume	Hori.	Surface
271 (28-39-27)	0.88	5.99	0.00	0.00	0.88	0.88
272 (38-39-41)	13.61	102.35	0.00	0.00	13.61	13.62
273 (32-42-41)	2.49	18.45	0.00	0.00	2.49	2.49
274 (40-39-28)	5.75	40.52	0.00	0.00	5.75	5.75
275 (51-53-52)	6.18	37.44	0.00	0.00	6.18	6.18
276 (29-28-53)	8.89	55.20	0.00	0.00	8.89	8.90
277 (38-27-39)	5.18	37.52	0.00	0.00	5.18	5.18
278 (53-47-52)	10.59	66.14	0.00	0.00	10.59	10.60
279 (53-28-54)	4.23	27.07	0.00	0.00	4.23	4.23
280 (52-47-48)	12.74	77.34	0.00	0.00	12.74	12.74
	70.54	468.04	0.00	0.00	70.54	70.57

#	CUT		FILL		AREA	
	Area	Volume	Area	Volume	Hori.	Surface
281 (53-54-47)	8.30	52.62	0.00	0.00	8.30	8.30
282 (40-31-41)	2.45	17.96	0.00	0.00	2.45	2.45
283 (42-38-41)	9.15	69.30	0.00	0.00	9.15	9.15
284 (48-47-171)	44.92	210.84	0.00	0.00	44.92	44.94
285 (27-38-26)	4.78	32.81	0.00	0.00	4.78	4.78
286 (57-4-23)	27.90	87.13	0.00	0.00	27.90	27.92
287 (21-22-5)	15.63	55.28	0.00	0.00	15.63	15.64
288 (5-22-23)	5.55	20.94	0.00	0.00	5.55	5.56
289 (19-20-13)	18.16	87.13	0.00	0.00	18.16	18.17
290 (20-27-26)	20.55	124.10	0.00	0.00	20.55	20.55
	157.40	758.12	0.00	0.00	157.40	157.48

#	CUT		FILL		AREA	
	Area	Volume	Area	Volume	Hori.	Surface
291 (54-27-18)	42.45	277.93	0.00	0.00	42.45	42.47
292 (28-27-54)	15.33	99.63	0.00	0.00	15.33	15.33
293 (19-18-27)	19.64	126.25	0.00	0.00	19.64	19.64
294 (18-19-13)	13.36	69.63	0.00	0.00	13.36	13.36
295 (27-20-19)	25.04	150.57	0.00	0.00	25.04	25.05
296 (55-54-18)	21.92	143.99	0.00	0.00	21.92	21.92
297 (8-9-5)	0.00	0.00	0.00	0.00	8.62	8.74
298 (26-21-20)	17.85	100.20	0.00	0.00	17.85	17.86
299 (12-18-13)	12.64	53.50	0.00	0.00	12.64	12.64
300 (20-9-13)	21.61	60.00	0.00	0.00	21.61	21.61
	189.83	1081.72	0.00	0.00	198.44	198.63

#	CUT		FILL		AREA	
	Area	Volume	Area	Volume	Hori.	Surface
301 (13-9-12)	10.02	20.10	0.00	0.00	10.02	10.02
302 (10-11-)	23.43	12.11	0.00	0.00	23.43	23.44
303 (56-18-17)	8.86	60.32	0.00	0.00	8.86	8.86
304 (16-17-14)	7.89	42.96	0.00	0.00	7.89	7.89
305 (12-14-17)	17.20	71.34	0.00	0.00	17.20	17.21
306 (177-14-)	4.27	7.64	0.00	0.00	4.27	4.27
307 (18-12-17)	15.29	85.48	0.00	0.00	15.29	15.30
308 (14-177-15)	29.02	106.61	0.00	0.00	29.02	29.03
309 (12-9-)	13.14	20.46	0.00	0.00	13.14	13.15
310 (9-20-21)	26.12	93.15	0.00	0.00	26.12	26.12
	155.24	520.16	0.00	0.00	155.24	155.29

#	CUT		FILL		AREA	
	Area	Volume	Area	Volume	Hori.	Surface
311 (56-17-16)	3.59	24.86	0.00	0.00	3.59	3.59
312 (45-55-56)	9.28	63.02	0.00	0.00	9.28	9.29
313 (56-55-18)	11.29	75.57	0.00	0.00	11.29	11.29
314 (45-56-15)	8.81	61.54	0.00	0.00	8.81	8.82
315 (178-15-177)	14.95	56.85	0.00	0.00	14.95	14.95
316 (16-15-56)	3.57	24.96	0.00	0.00	3.57	3.57
317 (179-15-178)	18.49	77.21	0.00	0.00	18.49	18.49
318 (173-46-45)	17.46	96.83	0.00	0.00	17.46	17.46
319 (45-46-55)	19.77	134.74	0.00	0.00	19.77	19.77
320 (180-174-179)	8.16	21.72	0.00	0.00	8.16	8.17
	115.36	637.30	0.00	0.00	115.36	115.40

#	CUT		FILL		AREA	
	Area	Volume	Area	Volume	Hori.	Surface
321 (179-174-45)	11.07	45.17	0.00	0.00	11.07	11.08
322 (45-15-179)	18.75	104.74	0.00	0.00	18.75	18.76
323 (47-46-172)	20.76	107.01	0.00	0.00	20.76	20.77
324 (178-220-179)	11.31	29.29	0.00	0.00	11.31	11.31
325 (55-46-54)	18.48	122.52	0.00	0.00	18.48	18.49
326 (220-177-217)	29.69	60.36	0.00	0.00	29.69	29.69
327 (217-177-11)	27.37	33.40	0.00	0.00	27.37	27.38
328 (216-11-206)	23.68	19.26	0.00	0.00	23.68	23.69
329 (11-216-217)	6.39	9.86	0.00	0.00	6.39	6.39
330 (14-15-16)	7.32	40.42	0.00	0.00	7.32	7.32
	174.82	572.03	0.00	0.00	174.82	174.87

#	CUT		FILL		AREA	
---	-----	--	------	--	------	--

Triangles / points	Area	Volume	Area	Volume	Hori.	Surface
331 (218-217-216)	2.73	6.89	0.00	0.00	2.73	2.73
332 (179-220-221)	15.08	36.54	0.00	0.00	15.08	15.08
333 (220-217-219)	7.62	17.35	0.00	0.00	7.62	7.62
334 (219-218-222)	7.70	18.43	0.00	0.00	7.70	7.70
335 (216-215-218)	5.51	13.47	0.00	0.00	5.51	5.51
336 (217-218-219)	2.50	6.12	0.00	0.00	2.50	2.50
337 (206-215-216)	11.69	17.10	0.00	0.00	11.69	11.70
338 (177-220-178)	8.77	19.45	0.00	0.00	8.77	8.77
339 (11-177-)	50.81	51.15	0.00	0.00	50.81	50.82
340 (219-222-220)	8.00	17.80	0.00	0.00	8.00	8.01
	120.41	204.30	0.00	0.00	120.41	120.44

#	CUT		FILL		AREA	
Triangles / points	Area	Volume	Area	Volume	Hori.	Surface
341 (54-46-47)	24.44	159.84	0.00	0.00	24.44	24.45
342 (174-173-45)	11.41	47.39	0.00	0.00	11.41	11.42
343 (171-172-182)	26.70	57.13	0.00	0.00	26.70	26.71
344 (172-171-47)	31.54	111.23	0.00	0.00	31.54	31.55
345 (182-172-181)	17.51	39.62	0.00	0.00	17.51	17.51
346 (183-253-182)	6.79	15.66	0.00	0.00	6.79	6.79
347 (184-252-253)	5.31	12.70	0.00	0.00	5.31	5.31
348 (252-187-253)	5.25	12.14	0.00	0.00	5.25	5.25
349 (183-244-253)	9.27	22.52	0.00	0.00	9.27	9.27
350 (243-244-183)	4.40	11.34	0.00	0.00	4.40	4.40
	142.60	489.58	0.00	0.00	142.60	142.65

#	CUT		FILL		AREA	
Triangles / points	Area	Volume	Area	Volume	Hori.	Surface
351 (182-253-187)	22.39	47.68	0.00	0.00	22.39	22.39
352 (244-184-253)	7.33	17.10	0.00	0.00	7.33	7.33
353 (183-182-243)	7.66	18.81	0.00	0.00	7.66	7.66
354 (185-251-252)	2.59	5.95	0.00	0.00	2.59	2.59
355 (182-240-243)	14.69	28.39	0.00	0.00	14.69	14.69
356 (182-181-240)	9.88	17.40	0.00	0.00	9.88	9.89
357 (181-225-240)	11.42	16.02	0.00	0.00	11.42	11.42
358 (239-240-225)	16.54	13.23	0.00	0.00	16.54	16.55
359 (172-173-181)	22.26	54.98	0.00	0.00	22.26	22.26
360 (243-240-242)	4.02	8.75	0.00	0.00	4.02	4.02
	118.77	228.31	0.00	0.00	118.77	118.81

#	CUT		FILL		AREA	
Triangles / points	Area	Volume	Area	Volume	Hori.	Surface
361 (242-246-244)	8.60	21.77	0.00	0.00	8.60	8.61
362 (241-242-239)	2.66	4.72	0.00	0.00	2.66	2.66
363 (241-239-238)	3.19	3.15	0.00	0.00	3.19	3.19
364 (239-242-240)	11.81	16.53	0.00	0.00	11.81	11.81
365 (239-225-226)	6.15	4.34	0.00	0.00	6.15	6.15
366 (238-239-226)	4.03	2.09	0.00	0.00	4.03	4.03
367 (181-173-180)	15.81	41.47	0.00	0.00	15.81	15.82
368 (242-244-243)	1.40	3.89	0.00	0.00	1.40	1.40
369 (172-46-173)	26.21	104.15	0.00	0.00	26.21	26.22
370 (241-246-242)	9.93	22.85	0.00	0.00	9.93	9.94
	89.78	224.97	0.00	0.00	89.78	89.82

#	CUT		FILL		AREA	
Triangles / points	Area	Volume	Area	Volume	Hori.	Surface
371 (247-186-185)	11.04	21.32	0.00	0.00	11.04	11.05

372 (186-251-185)	2.71	5.24	0.00	0.00	2.71	2.71
373 (185-184-247)	12.65	25.97	0.00	0.00	12.65	12.65
374 (184-244-245)	6.25	12.72	0.00	0.00	6.25	6.26
375 (185-252-184)	2.80	6.60	0.00	0.00	2.80	2.80
376 (245-247-184)	8.81	15.78	0.00	0.00	8.81	8.81
377 (194-193-247)	7.67	4.68	0.00	0.00	7.67	7.68
378 (247-249-194)	9.05	10.25	0.00	0.00	9.05	9.05
379 (248-249-247)	2.65	4.73	0.00	0.00	2.65	2.65
380 (193-186-247)	17.92	20.79	0.00	0.00	17.92	17.93
	81.56	128.06	0.00	0.00	81.56	81.59

#	CUT		FILL		AREA	
	Area	Volume	Area	Volume	Hori.	Surface
381 (248-196-249)	6.34	7.44	0.00	0.00	6.34	6.35
382 (247-245-246)	9.16	16.66	0.00	0.00	9.16	9.16
383 (186-193-250)	8.80	7.42	0.00	0.00	8.80	8.80
384 (196-248-246)	18.53	25.08	0.00	0.00	18.53	18.54
385 (246-248-247)	7.21	14.15	0.00	0.00	7.21	7.21
386 (196-246-238)	31.72	28.24	0.00	0.00	31.72	31.74
387 (227-238-226)	7.13	3.21	0.00	0.00	7.13	7.13
388 (245-244-246)	7.17	14.80	0.00	0.00	7.17	7.18
389 (197-238-227)	19.75	5.86	0.00	0.00	19.75	19.75
390 (195-194-196)	0.00	0.00	0.00	0.00	16.71	16.76
	115.82	122.85	0.00	0.00	132.53	132.62

#	CUT		FILL		AREA	
	Area	Volume	Area	Volume	Hori.	Surface
391 (196-238-197)	15.06	2.81	0.00	0.00	15.06	15.07
392 (227-198-197)	15.72	1.73	0.00	0.00	15.72	15.72
393 (228-198-227)	4.42	2.55	0.00	0.00	4.42	4.42
394 (249-196-194)	4.70	2.46	0.00	0.00	4.70	4.71
395 (238-246-241)	10.51	15.91	0.00	0.00	10.51	10.52
396 (226-237-227)	7.36	7.53	0.00	0.00	7.36	7.36
397 (187-171-182)	52.99	105.11	0.00	0.00	52.99	53.01
398 (179-223-180)	14.99	33.42	0.00	0.00	14.99	14.99
399 (173-174-180)	8.61	23.54	0.00	0.00	8.61	8.62
400 (223-221-205)	9.52	13.99	0.00	0.00	9.52	9.52
	143.88	209.04	0.00	0.00	143.88	143.93

#	CUT		FILL		AREA	
	Area	Volume	Area	Volume	Hori.	Surface
401 (180-223-224)	7.97	14.31	0.00	0.00	7.97	7.97
402 (235-227-237)	11.23	19.87	0.00	0.00	11.23	11.23
403 (237-225-224)	7.78	12.16	0.00	0.00	7.78	7.78
404 (224-205-237)	31.29	45.36	0.00	0.00	31.29	31.29
405 (205-224-223)	13.65	15.74	0.00	0.00	13.65	13.65
406 (225-180-224)	7.53	12.85	0.00	0.00	7.53	7.53
407 (236-237-205)	17.18	34.14	0.00	0.00	17.18	17.19
408 (221-222-205)	11.25	18.93	0.00	0.00	11.25	11.25
409 (237-226-225)	8.07	10.39	0.00	0.00	8.07	8.07
410 (222-208-209)	8.44	11.99	0.00	0.00	8.44	8.44
	124.38	195.75	0.00	0.00	124.38	124.40

#	CUT		FILL		AREA	
	Area	Volume	Area	Volume	Hori.	Surface
411 (222-218-208)	26.14	53.67	0.00	0.00	26.14	26.15
412 (215-214-208)	9.40	14.48	0.00	0.00	9.40	9.41
413 (214-215-206)	14.79	16.96	0.00	0.00	14.79	14.79
414 (221-220-222)	11.27	25.21	0.00	0.00	11.27	11.27
415 (208-214-213)	4.76	6.93	0.00	0.00	4.76	4.76

416	(204-209-210)	3.73	2.84	0.00	0.00	3.73	3.74
417	(204-205-209)	18.97	17.11	0.00	0.00	18.97	18.97
418	(210-213-212)	13.29	12.99	0.00	0.00	13.29	13.29
419	(213-210-209)	1.48	1.70	0.00	0.00	1.48	1.49
420	(209-208-213)	1.79	2.34	0.00	0.00	1.79	1.79
		85.62	134.24	0.00	0.00	85.62	85.66

#	Triangles / points	CUT		FILL		AREA	
		Area	Volume	Area	Volume	Hori.	Surface
421	(204-210-211)	6.63	3.07	0.00	0.00	6.63	6.64
422	(214-212-213)	10.18	12.01	0.00	0.00	10.18	10.19
423	(209-205-222)	14.58	18.76	0.00	0.00	14.58	14.58
424	(223-179-221)	8.52	17.67	0.00	0.00	8.52	8.52
425	(234-205-204)	9.79	11.77	0.00	0.00	9.79	9.79
426	(227-232-228)	17.60	19.66	0.00	0.00	17.60	17.61
427	(235-232-227)	13.11	20.31	0.00	0.00	13.11	13.11
428	(202-231-230)	2.98	3.23	0.00	0.00	2.98	2.98
429	(235-233-232)	6.71	15.31	0.00	0.00	6.71	6.71
430	(237-236-235)	5.13	13.47	0.00	0.00	5.13	5.13
		95.21	135.26	0.00	0.00	95.21	95.24

#	Triangles / points	CUT		FILL		AREA	
		Area	Volume	Area	Volume	Hori.	Surface
431	(229-202-198)	7.15	3.76	0.00	0.00	7.15	7.15
432	(230-199-198)	10.40	4.99	0.00	0.00	10.40	10.40
433	(229-232-202)	9.56	10.20	0.00	0.00	9.56	9.56
434	(199-231-200)	5.64	3.41	0.00	0.00	5.64	5.65
435	(231-199-230)	6.59	7.14	0.00	0.00	6.59	6.59
436	(230-198-202)	5.09	2.44	0.00	0.00	5.09	5.09
437	(229-228-232)	6.93	10.63	0.00	0.00	6.93	6.93
438	(233-235-236)	2.52	6.84	0.00	0.00	2.52	2.52
439	(228-229-198)	4.39	4.36	0.00	0.00	4.39	4.39
440	(234-203-202)	8.68	7.32	0.00	0.00	8.68	8.68
		66.95	61.08	0.00	0.00	66.95	66.97

#	Triangles / points	CUT		FILL		AREA	
		Area	Volume	Area	Volume	Hori.	Surface
441	(236-205-234)	17.02	33.82	0.00	0.00	17.02	17.02
442	(211-212-206)	0.30	0.05	0.00	0.00	0.30	0.30
443	(211-203-204)	7.30	2.33	0.00	0.00	7.30	7.30
444	(233-236-234)	3.79	9.73	0.00	0.00	3.79	3.79
445	(203-211-202)	9.86	1.35	0.00	0.00	9.86	9.88
446	(232-233-202)	16.79	23.23	0.00	0.00	16.79	16.79
447	(231-201-200)	3.65	2.20	0.00	0.00	3.65	3.65
448	(201-231-202)	9.43	5.69	0.00	0.00	9.43	9.43
449	(233-234-202)	8.32	13.35	0.00	0.00	8.32	8.33
450	(203-234-204)	6.16	6.33	0.00	0.00	6.16	6.16
		82.64	98.08	0.00	0.00	82.64	82.67

#	Triangles / points	CUT		FILL		AREA	
		Area	Volume	Area	Volume	Hori.	Surface
451	(212-211-210)	0.71	0.28	0.00	0.00	0.71	0.71
452	(214-206-212)	20.28	12.44	0.00	0.00	20.28	20.29
453	(225-181-180)	20.57	42.37	0.00	0.00	20.57	20.58
454	(208-218-215)	17.90	36.27	0.00	0.00	17.90	17.90
455	(171-170-48)	25.99	84.71	0.00	0.00	25.99	26.00
		85.44	176.08	0.00	0.00	85.44	85.48

#	CUT		FILL		AREA	
	Area	Volume	Area	Volume	Hori.	Surface
Triangles / points						
1-10	117.00	464.05	0.00	0.00	117.00	117.00
11-20	46.06	319.96	0.00	0.00	46.06	46.06
21-30	154.57	337.72	0.00	0.00	154.57	154.57
31-40	106.91	583.38	0.00	0.00	106.91	106.91
41-50	75.08	498.69	0.00	0.00	75.08	75.08
51-60	101.95	439.86	0.00	0.00	101.95	101.95
61-70	157.65	604.79	0.00	0.00	157.65	157.97
71-80	87.24	514.63	0.00	0.00	87.24	87.33
81-90	57.47	476.84	0.00	0.00	57.47	57.57
91-100	71.47	518.90	0.00	0.00	71.47	71.55
101-110	81.50	635.72	0.00	0.00	81.50	81.64
111-120	134.69	513.75	0.00	0.00	134.69	134.70
121-130	93.90	557.84	0.00	0.00	93.90	93.91
131-140	120.33	610.07	0.00	0.00	120.33	120.37
141-150	98.15	208.80	0.00	0.00	98.15	98.16
151-160	155.13	311.04	5.71	0.15	160.84	160.93
161-170	81.36	426.11	0.00	0.00	81.36	81.43
171-180	93.20	832.27	0.00	0.00	93.20	93.30
181-190	67.97	657.06	0.00	0.00	67.97	68.00
191-200	155.16	767.63	0.00	0.00	155.16	155.22
201-210	131.51	169.47	2.33	0.06	133.84	133.89
211-220	142.30	473.80	0.00	0.00	142.30	142.35
221-230	90.54	385.68	0.00	0.00	90.54	90.60
231-240	57.96	350.18	0.00	0.00	59.90	59.98
241-250	114.61	296.04	0.00	0.00	118.05	118.10
251-260	62.08	459.53	0.00	0.00	66.10	66.18
261-270	53.93	376.60	0.00	0.00	53.93	53.95
271-280	70.54	468.04	0.00	0.00	70.54	70.57
281-290	157.40	758.12	0.00	0.00	157.40	157.48
291-300	189.83	1081.72	0.00	0.00	198.44	198.63
301-310	155.24	520.16	0.00	0.00	155.24	155.29
311-320	115.36	637.30	0.00	0.00	115.36	115.40
321-330	174.82	572.03	0.00	0.00	174.82	174.87
331-340	120.41	204.30	0.00	0.00	120.41	120.44
341-350	142.60	489.58	0.00	0.00	142.60	142.65
351-360	118.77	228.31	0.00	0.00	118.77	118.81
361-370	89.78	224.97	0.00	0.00	89.78	89.82
371-380	81.56	128.06	0.00	0.00	81.56	81.59
381-390	115.82	122.85	0.00	0.00	132.53	132.62
391-400	143.88	209.04	0.00	0.00	143.88	143.93
401-410	124.38	195.75	0.00	0.00	124.38	124.40
411-420	85.62	134.24	0.00	0.00	85.62	85.66
421-430	95.21	135.26	0.00	0.00	95.21	95.24
431-440	66.95	61.08	0.00	0.00	66.95	66.97
441-450	82.64	98.08	0.00	0.00	82.64	82.67
451-455	85.44	176.08	0.00	0.00	85.44	85.48
#	CUT		FILL		AREA	
Triangles / points	Area	Volume	Area	Volume	Hori.	Surface
Total	4925.95	19235.34	8.04	0.21	4968.72	4971.21

כמה חסר
 להי חיפוש
 = השוואה

	201.06	127.02	0.00	0.00	201.06	202.49
--	--------	--------	------	------	--------	--------

#	CUT		FILL		AREA	
	Area	Volume	Area	Volume	Hori.	Surface
Triangles / points						
211 (60-62-59)	12.31	3.69	0.00	0.00	12.31	12.70
212 (61-85-62)	10.96	5.88	0.00	0.00	10.96	11.11
213 (63-59-62)	11.71	7.65	0.00	0.00	11.71	11.90
214 (66-67-79)	10.25	21.05	0.00	0.00	10.25	10.27
215 (53-54-77)	7.91	1.95	0.00	0.00	7.91	7.91
	53.13	40.22	0.00	0.00	53.13	53.90

#	CUT		FILL		AREA	
	Area	Volume	Area	Volume	Hori.	Surface
Triangles / points						
1-10	99.23	132.70	0.00	0.00	99.23	100.03
11-20	92.50	336.51	0.00	0.00	92.50	92.83
21-30	168.10	313.03	0.00	0.00	168.10	168.74
31-40	169.48	422.74	0.00	0.00	169.48	170.18
41-50	238.59	487.01	0.00	0.00	238.59	239.80
51-60	78.76	430.18	0.00	0.00	78.76	79.08
61-70	110.85	436.77	0.00	0.00	110.85	111.14
71-80	108.93	734.41	0.00	0.00	108.93	109.02
81-90	255.98	1725.95	0.00	0.00	255.98	256.15
91-100	251.88	1457.88	0.00	0.00	251.88	251.99
101-110	199.62	823.95	0.00	0.00	199.62	199.74
111-120	331.30	1393.76	0.00	0.00	331.30	331.46
121-130	267.34	1673.82	0.00	0.00	267.34	267.45
131-140	266.57	702.02	0.13	0.00	266.69	266.81
141-150	155.33	530.97	0.00	0.00	155.33	155.41
151-160	106.59	224.85	0.00	0.00	106.59	106.67
161-170	145.70	426.39	0.43	0.01	146.13	146.22
171-180	173.22	393.62	0.00	0.00	173.22	173.41
181-190	139.87	266.42	0.00	0.00	139.87	140.11
191-200	102.42	81.43	0.00	0.00	102.42	102.64
201-210	201.06	127.02	0.00	0.00	201.06	202.49
211-215	53.13	40.22	0.00	0.00	53.13	53.90

#	CUT		FILL		AREA	
	Area	Volume	Area	Volume	Hori.	Surface
Triangles / points						
Total	3716.47	13161.64	0.56	0.01	3717.03	3725.28

כולל חסרים
 חסרים = 202
 ל"ב קני תגור חסר

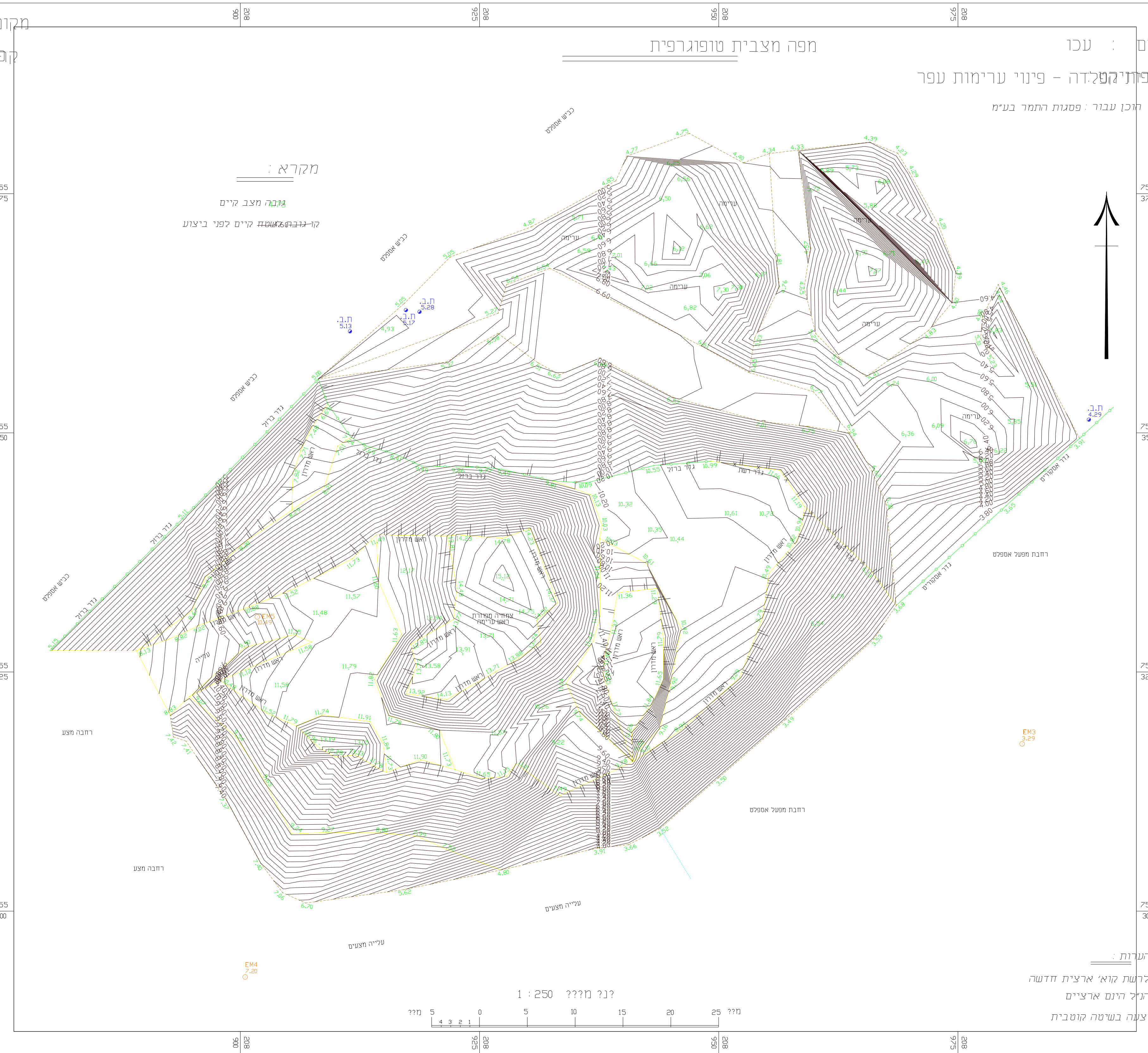
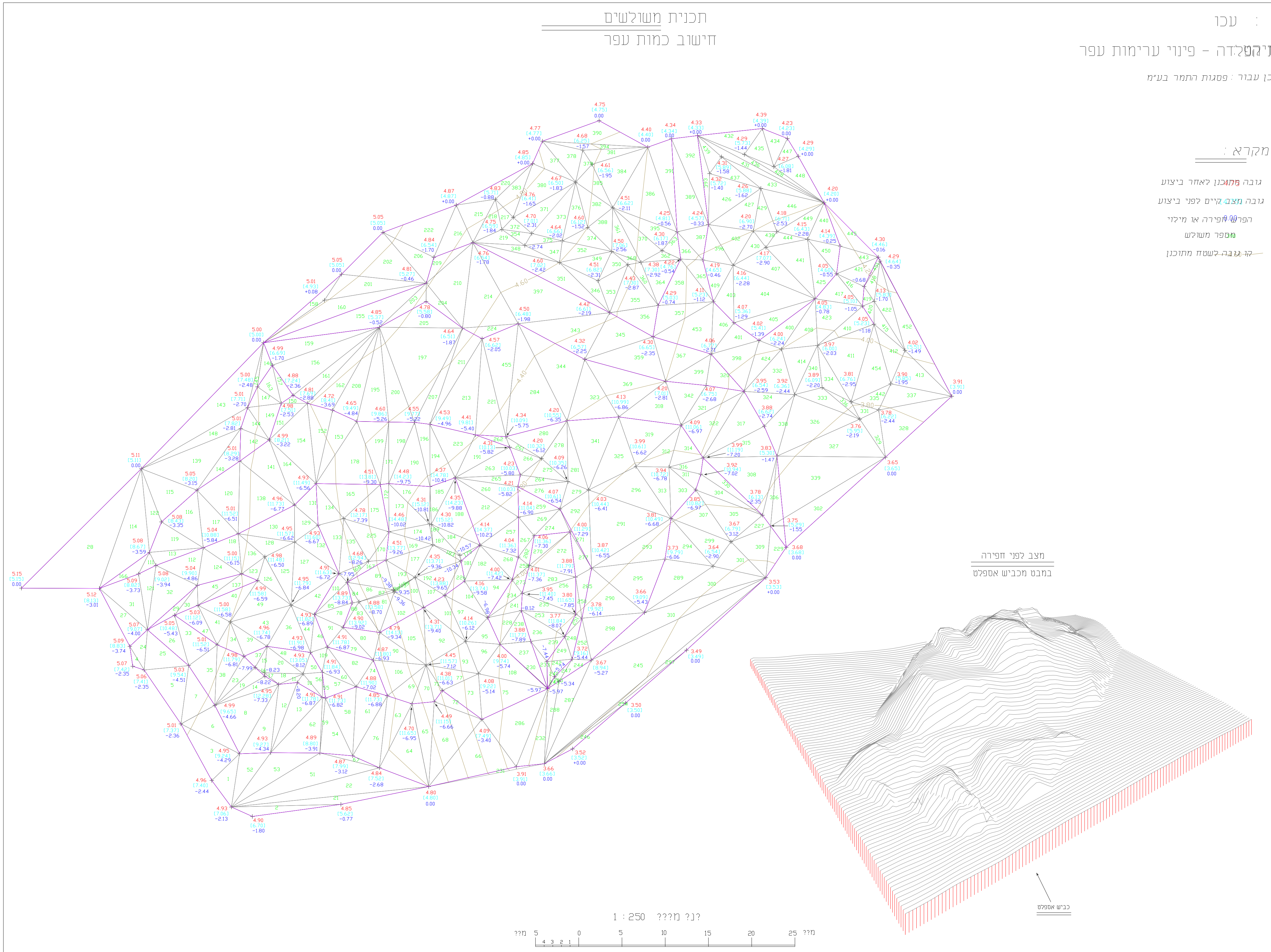
291 (2-19-20)	7.02	18.73	0.00	0.00	7.02	7.02
292 (18-2-3)	10.69	12.83	0.00	0.00	10.69	10.69
293 (16-3-4)	8.41	4.99	0.00	0.00	8.41	8.41
294 (3-16-17)	4.15	6.90	0.00	0.00	4.15	4.15
295 (3-17-18)	4.63	10.51	0.00	0.00	4.63	4.63
296 (114-190-)	0.70	1.77	0.00	0.00	0.70	0.70
297 (85-17-16)	10.28	40.76	0.00	0.00	10.28	10.28
298 (87-19-18)	6.99	30.41	0.00	0.00	6.99	6.99
299 (103-168-)	7.84	62.55	0.00	0.00	7.84	7.84
300 (81-80-104)	19.33	152.08	0.00	0.00	19.33	19.34
	80.05	341.54	0.00	0.00	80.05	80.07

#	CUT		FILL		AREA	
	Area	Volume	Area	Volume	Hori.	Surface
301 (107-21-104)	8.95	52.05	0.00	0.00	8.95	8.96
302 (111--)	12.29	72.12	0.00	0.00	12.29	12.29
303 (137-153-138)	4.66	36.64	0.00	0.00	4.66	4.66
304 (169--)	3.99	32.59	0.00	0.00	3.99	3.99
305 (123-91-)	0.83	5.44	0.00	0.00	0.83	0.83
306 (112-116-)	3.84	15.30	0.00	0.00	3.84	3.85
	34.56	214.14	0.00	0.00	34.56	34.58

1-10	85.23	403.98	0.00	0.00	85.23	85.23
11-20	179.08	555.63	0.00	0.00	179.08	179.09
21-30	50.17	357.06	0.00	0.00	50.17	50.17
31-40	63.13	386.36	0.00	0.00	63.13	63.13
41-50	64.47	409.75	0.00	0.00	64.47	64.47
51-60	69.24	505.56	0.00	0.00	69.24	69.24
61-70	70.73	516.54	0.00	0.00	70.73	70.73
71-80	228.94	367.15	10.46	0.59	239.40	239.42
81-90	169.58	786.54	0.00	0.00	169.58	169.59
91-100	119.34	180.65	25.86	1.98	145.20	145.29
101-110	82.53	267.42	0.00	0.00	91.48	91.53
111-120	55.39	399.52	0.00	0.00	58.24	58.28
121-130	71.80	551.73	0.00	0.00	71.80	71.80
131-140	129.42	582.68	0.00	0.00	144.10	144.17
141-150	87.27	544.96	0.00	0.00	91.81	91.86
151-160	69.50	357.06	0.00	0.00	69.50	69.50
161-170	41.67	239.51	0.00	0.00	41.67	41.68
171-180	51.04	385.67	0.00	0.00	51.04	51.07
181-190	64.31	393.84	0.00	0.00	64.31	64.32
191-200	77.53	346.23	0.00	0.00	77.53	77.67
201-210	63.13	374.44	0.00	0.00	63.13	63.54
211-220	230.71	886.12	0.00	0.00	230.71	230.82
221-230	115.60	688.05	0.00	0.00	115.60	115.73
231-240	89.33	463.01	0.00	0.00	89.33	89.46
241-250	61.47	193.75	0.00	0.00	61.47	61.60
251-260	81.17	277.62	0.00	0.00	81.17	81.29
261-270	74.60	459.00	0.00	0.00	74.60	74.61
271-280	115.62	458.66	0.00	0.00	115.62	115.65
281-290	101.00	337.61	0.00	0.00	101.00	101.05
291-300	80.05	341.54	0.00	0.00	80.05	80.07
301-306	34.56	214.14	0.00	0.00	34.56	34.58

#	CUT		FILL		AREA	
	Area	Volume	Area	Volume	Hori.	Surface
Total	2877.58	13231.77	36.32	2.57	2944.93	2946.64

כמות הנפח = 13231.77
 כמות האזור = 2944.93
 כמות המים = 2.57



שינויים ותוספות		
מס'	תיאור	תאריך
1	מידה מקורית	9/05/2013
2		
3		
4		

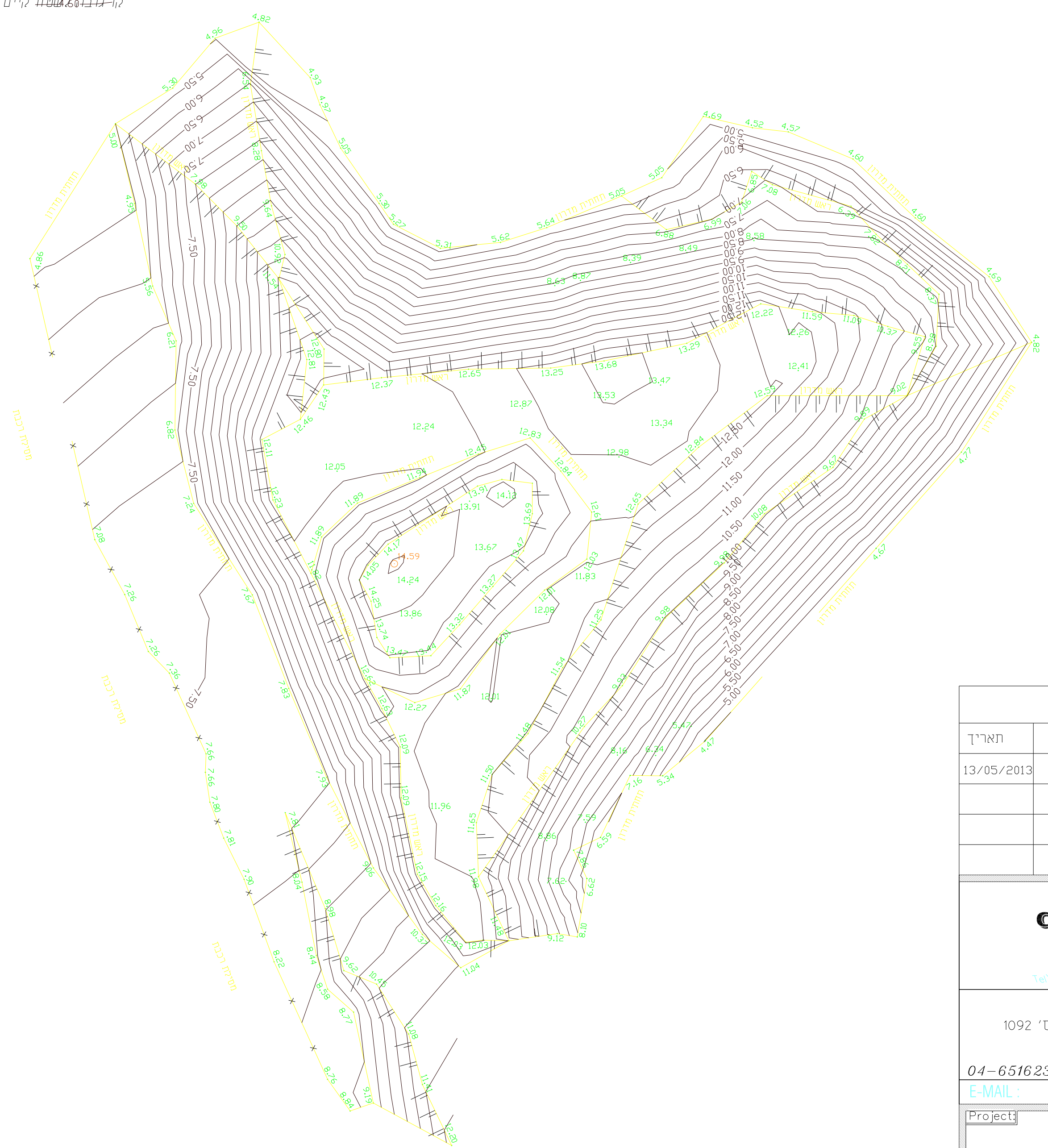
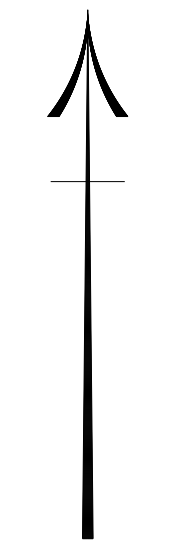
**ELIAS EMIL
GEODETIC ENG.**
KFAR-KANA
P.O. Box 627
טלפקס 04-6516234 טלפון 050-6940087

אליאס אמיל
מודד מוסמך כפר כנא
ת.ד. 627
טלפקס 04-6516234 טלפון 050-6940087
E-MAIL: Emil.Elias77@gmail.com

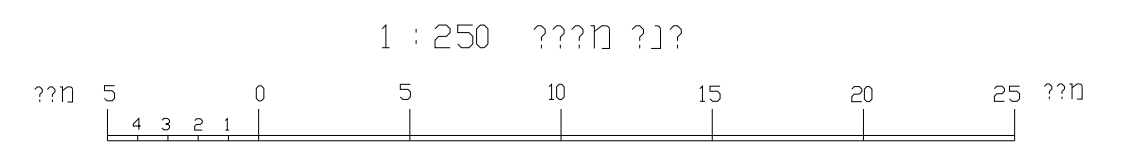
Project:	פרויקט:	עכו
Title:	כתיבת המסמך	מדידת לפני ביצוע
File Name:	שם קובץ:	03.dwg
Drawing No:	מס' גיבוי:	001
Scale:	מס' עבודה:	250
Job No:	מס' עבודה:	257-13
Date:	תאריך:	12/05/13
Scale:	מס' עבודה:	250

מקום : עכו
 קפית הקפלידה - פינוי ערימות עפר

הוכן עבור : פסגות התמר בע"מ

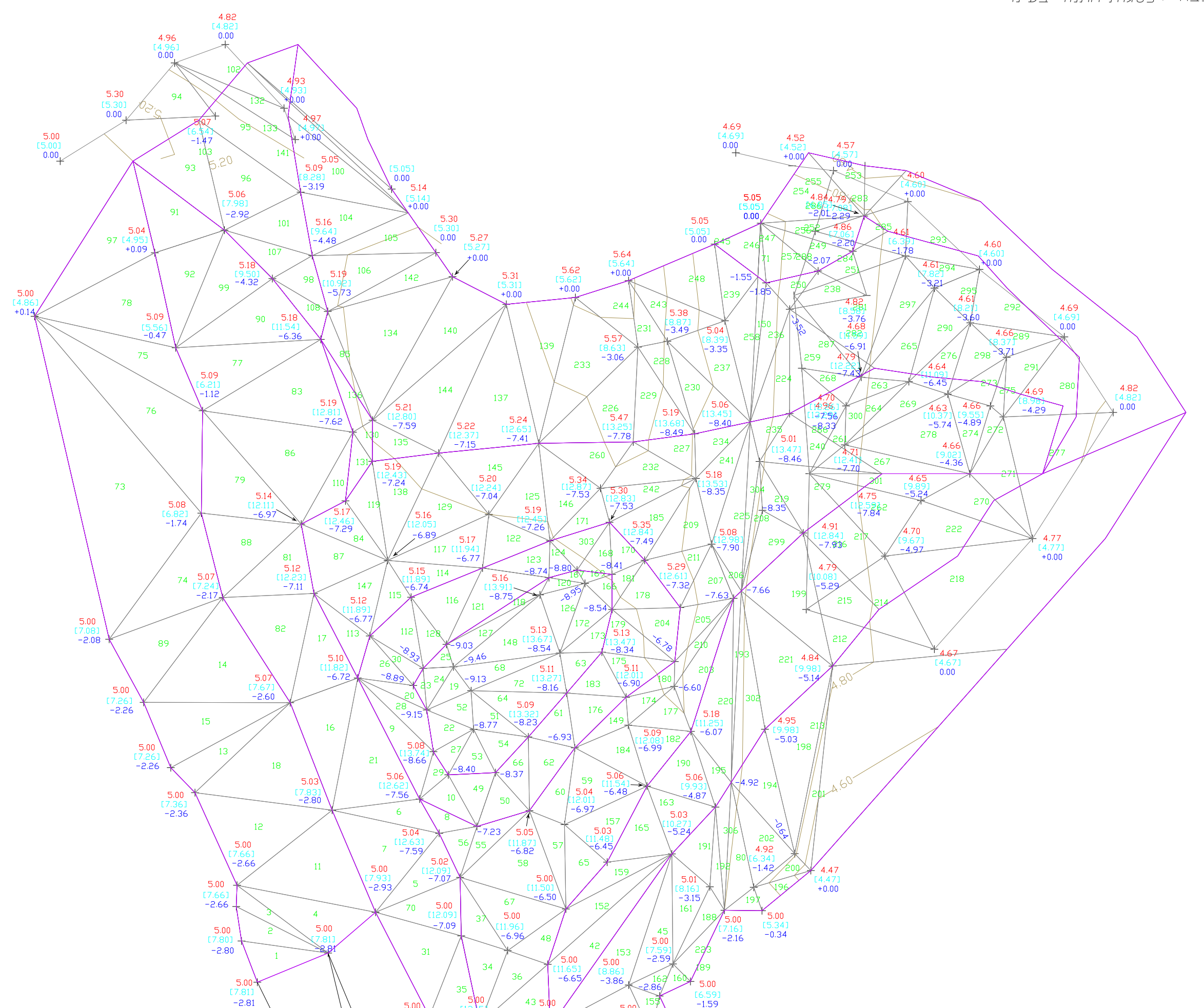


מקרא :
 פגובה מצב קיים
 קו-גובהות משטח קיים לפני ביצוע

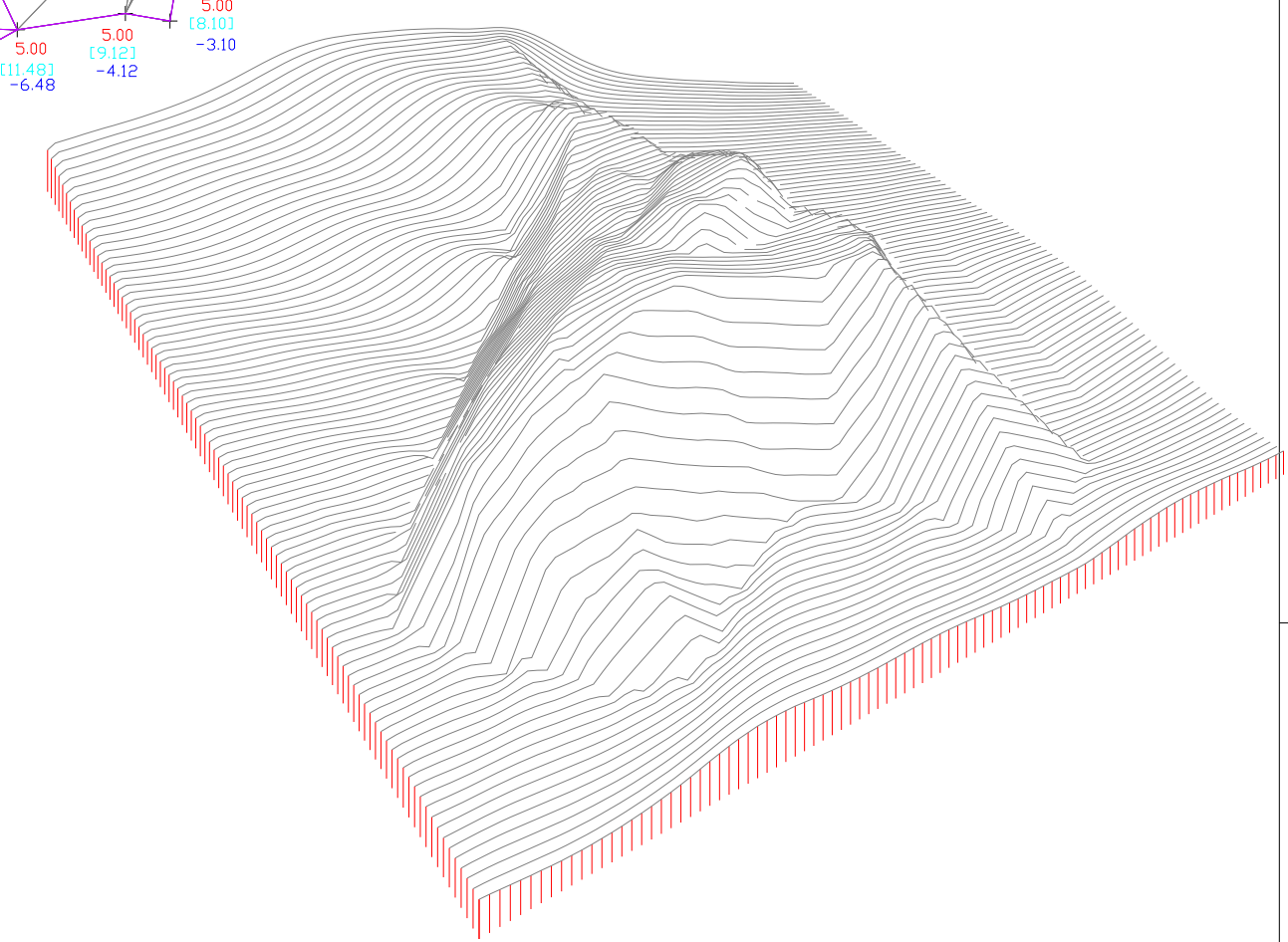


מקום : עכו
 קפית הקפלידה - פינוי ערימות עפר

הוכן עבור : פסגות התמר בע"מ



מחצית רכבת



מקרא :

- גובה פתוח לאחר ביצוע
- גובה מצב קיים לפני ביצוע
- הפרט לפירה או מילוי
- מספר משולש
- קו-גובה לשטח מחוקן

שניוניים ותוספות	
מס'	תיאור
1	מידה מקורית
2	
3	
4	
ELIAS EMIL GEODETIC ENG. KFAR-KANA P.O.Box 627 Tel/Fax 04-6516234 Mobile 050-6940087	
אליאס אמיל מודד מוסמך רשיון מס' 1092 כפר כנא ת.ד. 627 טל/פקס 04-6516234 E-MAIL : Emil.Elias77@gmail.com	
Project	פרויקט
Title	כותרת
File Name	שם קובץ
Brawing No	מס' גליון
Date	תאריך
Scale	מח' עבודה
חתימה וחותמת	
חתימה וחותמת	